



© A. Cañadas

El delfín mular (*Tursiops truncatus*) es un cetáceo de la familia de los delfines que suele tener una longitud media de 3 metros (máximo 4 m). En el mar de Alborán se dan los mayores tamaños de grupo de todo el Mediterráneo con una media de 25 y que pueden llegar hasta algo más de un centenar.

Datos clave

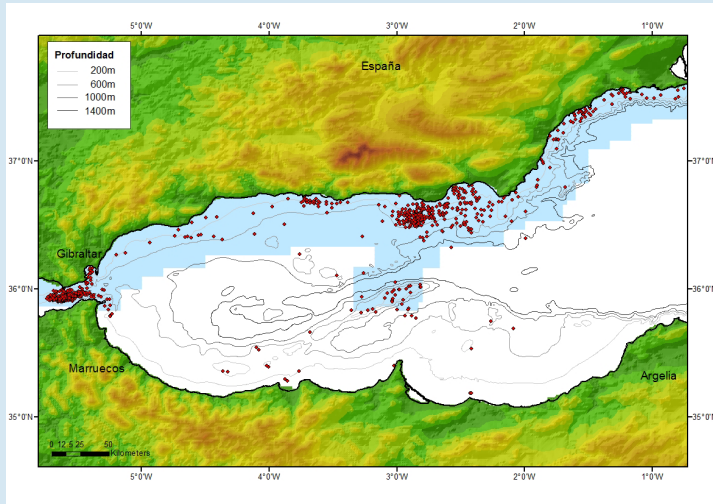
- El delfín mular (*Tursiops truncatus*) es un cetáceo de la familia de los delfines que suele tener una longitud media de 3 metros (máximo 4 m). Presenta una coloración gris oscuro, más o menos uniforme, con vientre blanco y su aspecto es más bien robusto, sobre todo en comparación con los pequeños cetáceos.
- Existen dos morfotipos reconocidos, el costero y el pelágico. Normalmente el costero es bastante más pequeño que el pelágico. En el Mediterráneo parecen existir las dos formas, aunque no claramente diferenciadas. En el mar de Alborán parecen encontrarse fundamentalmente los pelágicos.
- Es una especie muy generalista en cuanto a hábitos de alimentación. Se alimenta sobre todo de peces, mayormente de fondo o cerca de él como merluza y bacaladilla. En el Estrecho de Gibraltar parecen alimentarse más frecuentemente de peces pelágicos.
- Un tamaño de grupo típico está entre 2 y 25 animales. En el mar de Alborán se dan los mayores tamaños de grupo de todo el Mediterráneo, con una media de 25 y que pueden llegar hasta algo más de un centenar. Su gestación es de unos 12 meses y la lactancia de 12-19 meses. La mayor parte de las crías recién nacidas se observan en verano.
- Tiene una distribución cosmopolita y se encuentra en todas las zonas costeras del Mediterráneo y algunas pelágicas. En el mar de Alborán habita zonas costeras de Marruecos, alrededor de la isla de Alborán y alguna zona costera española, pero también en áreas algo más profundas en las aguas españolas.
- Estudios genéticos evidencian una diferenciación genética entre el delfín mular del Atlántico y del Mediterráneo. Además existe también cierta estructura poblacional con poco intercambio genético entre subunidades dentro de la cuenca Mediterránea.
- La subpoblación de delfín mular del Mediterráneo está clasificada como «Vulnerable» según la Lista Roja de Especies Amenazadas de la UICN.
- Las capturas accidentales son la principal amenaza para esta especie en el Mediterráneo.

Estado de Conservación

La subpoblación de delfín mular del Mediterráneo se encuentra actualmente como «Vulnerable» en la Lista Roja de Especies Amenazadas de la UICN, debido a un declive de su población de más del 30% en los últimos 60 años. Esta especie está incluida en el Listado de Especies Silvestres en Régimen de Protección Especial de España, y clasificada como «Vulnerable» en el Catálogo Español de

Especies Amenazadas. Marruecos y España son signatarios de diversos Convenios internacionales como CITES sobre comercio de especies, Convenio de Bonn sobre especies migratorias, Convenio de Barcelona y el Acuerdo ACCOBAMS sobre cetáceos en el mar Mediterráneo, mar Negro y la zona atlántica contigua.

Distribución de la especie



Zona azul: avistamientos de delfín mular entre 1992 y 2011.
Zona blanca: avistamientos durante estudios en 2008-2009.

El delfín mular reside en una amplia variedad de hábitats, incluyendo la plataforma continental, mares cerrados y las aguas alrededor de islas y archipiélagos además de encontrarse también ocasionalmente en aguas más profundas.

En el mar de Alborán se han realizado estudios intensivos durante más de 20 años en su vertiente norte (zona azul claro del mapa superior), entre la costa española y aproximadamente 45 km mar adentro y extendiéndose hasta la isla de Alborán. De la franja central y la vertiente sur se conoce muy poco, aunque se han hecho algunos estudios en 2008 y 2009.

En esta zona se distribuye por toda la plataforma continental española y marroquí y su borde, en aguas profundas del talud continental y alrededor de montañas submarinas, particularmente el Seco de los Olivos, en aguas de Almería. En el Estrecho de Gibraltar frecuentan las aguas entre 200 y 600 m de profundidad sobre pendientes profundas.

Parece ser que la sub-población de delfín mular del Mediterráneo se encuentra fragmentada en subunidades discretas entre las que existen zonas de muy baja densidad, al menos en aguas costeras.

Los tamaños de los grupos varían según la zona, disponibilidad de presas, actividad y otros factores. La mayoría de los encuentros en el Mediterráneo son grupos de menos de 10 individuos. Sin embargo en el mar de Alborán es mucho más habitual encontrar grupos entre 20 y 60 animales, y en ocasiones de más de un centenar.

Amenazas

- Debido a su presencia en aguas costeras, el delfín mular está sujeto a una amplia variedad de amenazas por parte de las actividades humanas. Mientras que la matanza intencional fue probablemente la mayor causa de mortalidad hasta 1960, las amenazas más importantes hoy en día incluyen la mortalidad accidental en artes de pesca y la disponibilidad reducida de presas por la sobreexplotación pesquera.
- Otras amenazas potenciales o muy probables son los efectos tóxicos de los contaminantes químicos, la perturbación directa por el tráfico marítimo, las embarcaciones de recreo y el ruido submarino, y las consecuencias del cambio climático (por ejemplo, alteración de la distribución/densidad de presas).
- En algunas zonas el enmallamiento en artes de pesca es relativamente frecuente, lo que puede producir la muerte incidental. Además, la depredación y los daños causados a las artes pueden resultar en la muerte o acoso deliberado de animales por parte de los pescadores en represalia. En el mar de Alborán los delfines mulares interactúan sobre todo con las artes de arrastre en aguas españolas y con las de cerco en aguas marroquíes.

Acciones de Conservación

- Al encontrarse en el Anexo II de la Directiva Hábitat de la Comisión Europea, se requiere la identificación de Lugares de Interés Comunitario (LIC) para la conservación del delfín mular. Existen varias de estas áreas en el Mediterráneo.
- En el mar de Alborán se ha establecido recientemente el Lugar de Interés Comunitario (LIC) del Estrecho Oriental en el Estrecho de Gibraltar, y está en proceso de creación el LIC Sur de Almería – Seco de los Olivos, y la ampliación del LIC de la Isla de Alborán. Para estas áreas, se deben elaborar sus correspondientes planes de gestión y de monitorización con el fin de establecer medidas concretas que ayuden de manera efectiva a su conservación.

Para más información sobre el proyecto POTEFEX-Alborán

Centro de Cooperación del Mediterráneo de UICN

Andrés Alcántara: andres.alcantara@iucn.org

<http://www.iucnredlist.org/details/22563/3>

Ficha realizada por A. Cañadas (Alnilam). Abril 2014.