



กองทุนสิ่งแวดล้อมเพื่อการอนุรักษ์ ความหลากหลายทางชีวภาพ

ดร.วรศักดิ์ พ่วงเจริญ

ผู้อำนวยการกลุ่มงานวิเคราะห์โครงการด้านทรัพยากรธรรมชาติ

สำนักงานกองทุนสิ่งแวดล้อม

สำนักงานนโยบายและแผนทรัพยากรธรรมชาติและสิ่งแวดล้อม (สผ.)

21 ธันวาคม 2560



ที่มากองทุน สิ่งแวดล้อม

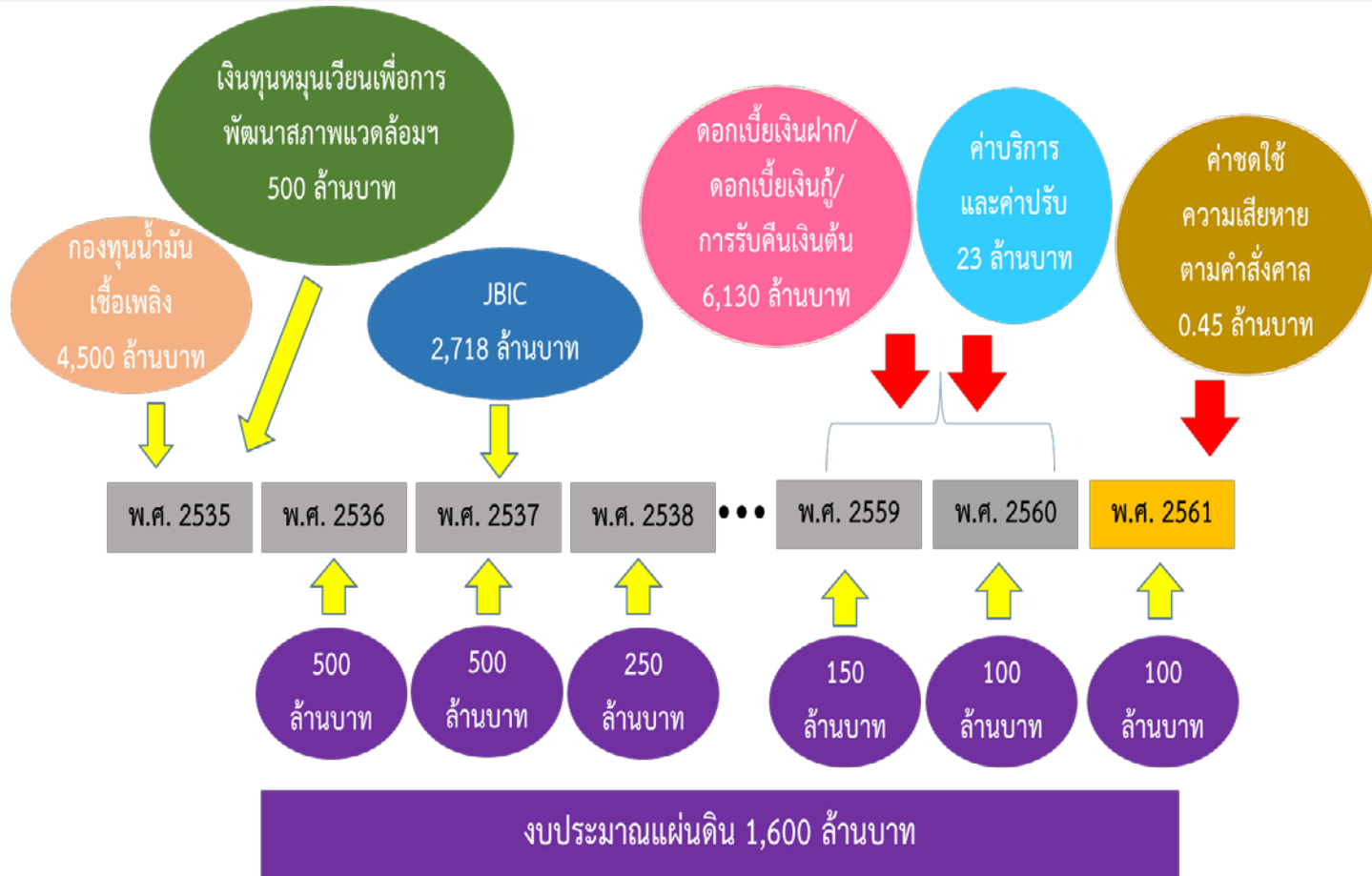
กองทุนสิ่งแวดล้อม จัดตั้งขึ้นจัดตั้งขึ้นในกระทรวงการคลัง ตาม
พ.ร.บ. ส่งเสริมและรักษาคุณภาพสิ่งแวดล้อมแห่งชาติ พ.ศ. 2535

- เริ่มดำเนินการตั้งแต่ ปี พ.ศ. 2535 เพื่อเป็นกลไกทางการเงินที่สร้างแรงจูงใจให้
ส่วนราชการ องค์กรปกครองส่วนท้องถิ่น รัฐวิสาหกิจ ภาคเอกชน องค์กรเอกชน
ด้านสิ่งแวดล้อม เข้ามามีส่วนร่วมในการป้องกันและรักษาคุณภาพสิ่งแวดล้อม
และทรัพยากรธรรมชาติของประเทศ
- โดยให้การสนับสนุนเงินทั้งในลักษณะเงินอุดหนุนและเงินกู้



สถานะทางการเงินกองทุนสิ่งแวดล้อม

กองทุนสิ่งแวดล้อม นับตั้งแต่เริ่มจัดตั้งในปี พ.ศ. 2535 ถึง ณ วันที่ 30 กันยายน 2560 มีรายได้รวมทั้งสิ้น 15,601.02 ล้านบาท



แหล่งที่มาของรายได้กองทุนสิ่งแวดล้อมในแต่ละช่วงเวลา ตั้งแต่ปี พ.ศ. 2535 – 30 กันยายน 2560



การใช้จ่ายเงินกองทุนสิ่งแวดล้อม

มาตรา 23 เงินกองทุนให้ใช้จ่ายเพื่อกิจการ ดังต่อไปนี้

(1) ให้ส่วนราชการหรือราชการส่วนท้องถิ่นสำหรับการลงทุนและดำเนินงานระบบบำบัดน้ำเสียรวม หรือระบบกำจัดของเสียรวม รวมทั้งการจัดหาจัดซื้อที่ดิน วัสดุ อุปกรณ์ เครื่องมือและเครื่องใช้ที่จำเป็นสำหรับการดำเนินงานและบำรุงรักษาระบบดังกล่าวด้วย

(2) ให้ราชการส่วนท้องถิ่นหรือรัฐวิสาหกิจกู้ยืม เพื่อจัดให้มีระบบบำบัดอากาศเสียหรือน้ำเสีย ระบบกำจัดของเสียหรืออุปกรณ์อื่นใด สำหรับใช้เฉพาะในกิจการของราชการส่วนท้องถิ่นหรือรัฐวิสาหกิจนั้น

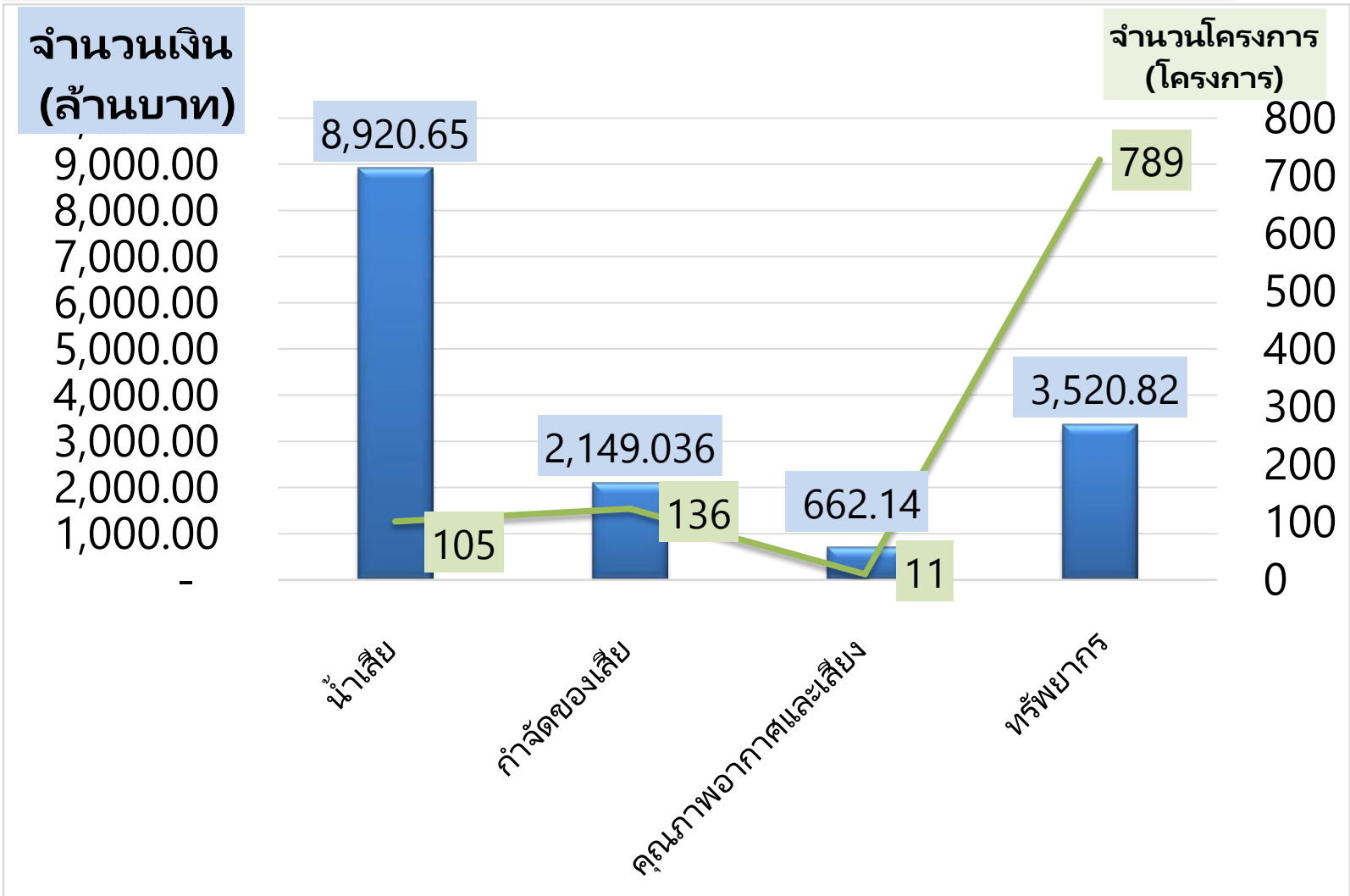
(3) ให้เอกชนกู้ยืมในกรณีที่บุคคลนั้น มีหน้าที่ตามกฎหมายที่จะต้องจัดให้มีระบบบำบัดอากาศเสีย หรือน้ำเสีย ระบบกำจัดของเสีย หรืออุปกรณ์อื่นใด เพื่อการควบคุมบำบัดหรือขจัดมลพิษที่เกิดจากกิจกรรมหรือการดำเนินกิจการของตนเองหรือบุคคลนั้นเป็นผู้ได้รับใบอนุญาตให้ประกอบกิจการเป็นผู้รับจ้างให้บริการบำบัดน้ำเสียหรือกำจัดของเสียตามพระราชบัญญัตินี้

(4) เป็นเงินช่วยเหลือและอุดหนุนกิจการใด ๆ ที่เกี่ยวกับการส่งเสริมและรักษาคุณภาพสิ่งแวดล้อมตามที่คณะกรรมการกองทุนเห็นสมควรและโดยความเห็นชอบของคณะกรรมการสิ่งแวดล้อมแห่งชาติ

(5) เป็นค่าใช้จ่ายในการบริหารกองทุน



การจัดสรรจำแนกตามประเภทของโครงการ



การจัดสรรงบประมาณจำแนกตามประเภทของโครงการ
ตั้งแต่ปี พ.ศ. 2535 – 2560 รวม 1,041 โครงการ เป็นเงิน 15,252.646 ล้านบาท
(ข้อมูล ณ 30 กันยายน 2560)



กรอบทิศทางการสนับสนุนเงินกองทุนสิ่งแวดล้อมตามมาตรา 23 (4)
แห่งพระราชบัญญัติส่งเสริมและรักษาคุณภาพสิ่งแวดล้อม พ.ศ. 2535
ในช่วงปี พ.ศ. 2560-2564



1. การปกป้อง คุ่มครอง และฟื้นฟูพื้นที่อนุรักษ์ พื้นที่ป่าต้นน้ำ ทรัพยากรป่าไม้ สัตว์ป่า และทรัพยากรทางทะเลและชายฝั่ง

1. การเสริมสร้างความรู้

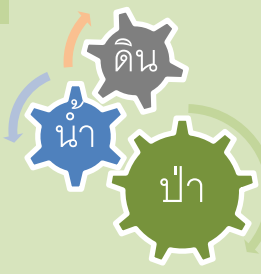
จิตสำนึก และความตระหนักเกี่ยวกับความสำคัญของพื้นที่ป่าอนุรักษ์ ทรัพยากรป่าไม้ สัตว์ป่า คุณค่าระบบนิเวศ รวมทั้งการปกป้องและฟื้นฟูพื้นที่อนุรักษ์ ทรัพยากรป่าไม้ สัตว์ป่า และทรัพยากรทางทะเลและชายฝั่ง

2. การรณรงค์ประชาสัมพันธ์

ให้ประชาชนเกิดความตระหนักถึงคุณค่าในการอนุรักษ์ทรัพยากรธรรมชาติในพื้นที่ป่าอนุรักษ์ พื้นที่ป่าต้นน้ำ พื้นที่ป่าและบริเวณโดยรอบ โดยเฉพาะบริเวณที่ถูกแปรสภาพเป็นเขาหัวโล้น

3. ส่งเสริมการมีส่วนร่วมของชุมชน

โดยเฉพาะในบริเวณที่ถูกแปรสภาพเป็นเขาหัวโล้น และพื้นที่เสี่ยงภัยต่างๆ ในการป้องกันและแก้ไขปัญหาหมอกควันและมลพิษ การใช้สารเคมีในพื้นที่สูง การติดตาม เฝ้าระวัง ป้องกัน และแก้ไขปัญหาพื้นที่เสี่ยงภัย การบูรณาการเครือข่ายภาคประชาชนเพื่อการเตือนภัย โดยเฉพาะในระดับชุมชนท้องถิ่น



4. เสริมสร้างศักยภาพและการมีส่วนร่วม

ขององค์กรชุมชนอปท. องค์กรเอกชน ส่วนราชการ ชุมชนประมงชายฝั่ง ในการคุ้มครอง ดูแล จัดการ และฟื้นฟู สัตว์ป่า สงวน สัตว์ป่าคุ้มครอง ชนิดพันธุ์พืชและสัตว์ที่ถูกคุกคาม ชนิดพันธุ์เฉพาะถิ่น และชนิดพันธุ์พื้นเมืองที่หายาก เช่น วาฬบรูด้า และปลากะเบนราหู เป็นต้น

6. ส่งเสริมการสร้างเครือข่าย

ในการปกป้องคุ้มครองและฟื้นฟูพื้นที่อนุรักษ์ พื้นที่ป่าต้นน้ำ ทรัพยากรป่าไม้ สัตว์ป่า และทรัพยากรทางทะเลและชายฝั่ง

5. ส่งเสริมและพัฒนากา

จัดการสิ่งแวดล้อมชุมชน รวมทั้งการใช้กระบวนการเพื่อสร้างข้อบัญญัติท้องถิ่นหรือสิทธิชุมชนในการจัดการท้องถิ่นอย่างยั่งยืน เพื่อให้ชุมชนสามารถอยู่ร่วมกับธรรมชาติได้อย่างยั่งยืนและพึ่งตนเองได้





2. การอนุรักษ์และใช้ประโยชน์ทรัพยากรธรรมชาติและ สิ่งแวดล้อม สิ่งแวดล้อมธรรมชาติ สิ่งแวดล้อมศิลปกรรม และ ความหลากหลายทางชีวภาพอย่างยั่งยืน

1. การส่งเสริมการสร้างเครือข่าย การจัดการ การอนุรักษ์ คุ่มครอง และใช้ประโยชน์ความหลากหลายทางชีวภาพให้เกิดประโยชน์สูงสุด และรักษาไว้สู่นาคต โดยการมีส่วนร่วมของชุมชนท้องถิ่น เช่น การอนุรักษ์ระบบนิเวศที่สำคัญและใช้ประโยชน์ทรัพยากรธรรมชาติในท้องถิ่นอย่างยั่งยืน การอนุรักษ์ทรัพยากรทางทะเลและชายฝั่ง การรวบรวมองค์ความรู้ การจัดทำหลักสูตรท้องถิ่น และภูมิปัญญาท้องถิ่น การส่งเสริมการจัดทำธนาคารต้นไม้

2. เสริมสร้างศักยภาพและการมีส่วนร่วมขององค์กรชุมชน องค์กรปกครองส่วนท้องถิ่น องค์กรเอกชน และส่วนราชการในการ พัฒนาชุมชนโดยรอบพื้นที่ป่าอนุรักษ์ให้เป็นชุมชนเชิงนิเวศ พัฒนา สงวน อนุรักษ์ และฟื้นฟูทรัพยากรดิน น้ำ ป่า ป่าต้นน้ำ และ การใช้ประโยชน์จากความหลากหลายทางชีวภาพ อนุรักษ์และ คุ่มครองความหลากหลายทางชีวภาพ การแลกเปลี่ยนเรียนรู้ร่วมกัน เพื่อการอนุรักษ์ทรัพยากรธรรมชาติและสิ่งแวดล้อมท้องถิ่น การเพิ่มมูลค่าและคุณค่าของทรัพยากรชีวภาพในท้องถิ่น รวมถึงการบริการจากระบบนิเวศของพื้นที่ และติดตาม เฝ้าระวัง ป้องกันการคุกคามความหลากหลายทางชีวภาพ

3. การส่งเสริม การสร้างความตระหนัก และการสร้างจิตสำนึกในการอนุรักษ์และ การใช้ประโยชน์ทรัพยากรธรรมชาติและ สิ่งแวดล้อม สิ่งแวดล้อมธรรมชาติ สิ่งแวดล้อมศิลปกรรม และความ หลากหลายทางชีวภาพให้เกิดประโยชน์ สูงสุดและรักษาไว้สู่นาคต

4. การส่งเสริมการจัดการความรู้ ทรัพยากร เผยแพร่และประชาสัมพันธ์เกี่ยวกับ การ อนุรักษ์และใช้ประโยชน์ทรัพยากรธรรมชาติและ สิ่งแวดล้อม สิ่งแวดล้อมธรรมชาติและ สิ่งแวดล้อมศิลปกรรมและความ หลากหลาย ทางชีวภาพ





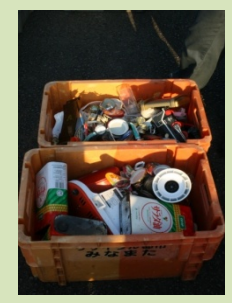
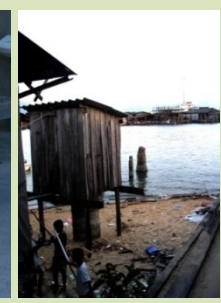
3. การจัดการขยะและน้ำเสียที่แหล่งกำเนิด

โดยกระบวนการมีส่วนร่วมของชุมชน

1. การส่งเสริมการมีส่วนร่วมของประชาชนในการจัดการขยะและน้ำเสียที่แหล่งกำเนิด โดยใช้ภูมิปัญญาท้องถิ่น และ/หรือเทคโนโลยีที่เหมาะสม เช่น ส่งเสริมกลไกการคัดแยกขยะเพื่อนำกลับมาใช้ใหม่ให้มากที่สุด ส่งเสริมการสร้างองค์ความรู้/พัฒนาความรู้/การเผยแพร่ความรู้เกี่ยวกับนวัตกรรมจัดการขยะและน้ำเสีย ผลกระทบจากสารที่เป็นอันตรายต่อสุขภาพหรือสารก่อมะเร็งที่มาจากขยะ/ สร้างแหล่งเรียนรู้ในการจัดการขยะและน้ำเสียในท้องถิ่น รวมทั้งการส่งเสริมการต่อยอดนวัตกรรมจากการจัดการขยะและน้ำเสีย ธารรงค์ ประชาสัมพันธ์ จัดกิจกรรม สร้างจิตสำนึก ความตระหนัก และสร้างวินัยให้ชุมชนเข้ามามีส่วนร่วมในการดูแลรักษาคุณภาพสิ่งแวดล้อมในท้องถิ่นอย่างยั่งยืน เป็นต้น

2. การสร้างเครือข่ายและความร่วมมือของประชาชนและองค์กรชุมชน ในการจัดการขยะและน้ำเสียที่ต้นทาง การดูแลรักษาคุณภาพสิ่งแวดล้อมในชุมชนและการส่งเสริมให้มีการจัดการอนามัยสิ่งแวดล้อมที่ดีในชุมชน

3. การส่งเสริมการสร้างจิตสำนึกโดยยึดหลักเศรษฐกิจสีเขียว (Green Economy) ของเสียเหลือศูนย์ (Zero Waste) กิจกรรม 3 Rs การลดการใช้ (Reduce) การใช้ซ้ำ (Reuse) และการนำกลับมาใช้ใหม่ (Recycle) และดำเนินกิจกรรมที่เป็นมิตรกับสิ่งแวดล้อมต่างๆ





4. การเสริมสร้างศักยภาพชุมชนในการรับมือกับ การเปลี่ยนแปลงสภาพภูมิอากาศ

1. การเสริมสร้างความรู้ความเข้าใจ ในการรับมือกับการเปลี่ยนแปลงสภาพภูมิอากาศ การลดการปล่อยก๊าซเรือนกระจก ผลกระทบและความเสี่ยงจากการเปลี่ยนแปลงสภาพภูมิอากาศ การใช้พลังงานทดแทนและการใช้พลังงานอย่างมีประสิทธิภาพ

2. การสร้างความตระหนักและการสร้างจิตสำนึก เพื่อส่งเสริมการลดการปล่อยก๊าซเรือนกระจกจากการผลิตและการบริโภค

3. การสร้างศักยภาพของชุมชนและการสร้างเครือข่าย ในการลดการปล่อยก๊าซเรือนกระจก การปรับตัวต่อการเปลี่ยนแปลงสภาพภูมิอากาศ และการรับมือกับการเปลี่ยนแปลงสภาพภูมิอากาศ

4. การพัฒนาเทคโนโลยี เพื่อสนับสนุนภูมิปัญญาท้องถิ่น เพื่อเพิ่มประสิทธิภาพและศักยภาพในการลดการปลดปล่อยก๊าซเรือนกระจกและการปรับตัวต่อการเปลี่ยนแปลงสภาพภูมิอากาศ





5. การสนับสนุนการเกษตรตามหลักปรัชญาเศรษฐกิจ

พอเพียง และส่งเสริมการบริโภคที่เป็นมิตรกับสิ่งแวดล้อม

1. ส่งเสริมการทำเกษตรกรรมอย่างยั่งยืน เช่น เกษตรทฤษฎีใหม่ เกษตรอินทรีย์ วนเกษตร เกษตรผสมผสาน เกษตรธรรมชาติ เป็นต้น เพื่อการรักษาทรัพยากรธรรมชาติและลดผลกระทบต่อสิ่งแวดล้อม ลดการใช้สารเคมีในดินและน้ำ โดยกระบวนการมีส่วนร่วม



2. การสนับสนุนและส่งเสริมให้มีการนำของเสียและของเหลือใช้จากภาคการเกษตรมาผลิตเป็นปุ๋ยอินทรีย์ เพื่อฟื้นฟูทรัพยากรดินและลดการใช้สารเคมี หรือเป็นพลังงานทดแทนที่เป็นมิตรต่อสิ่งแวดล้อมเพื่อใช้ในระดับครัวเรือน เช่น การรวบรวมกลุ่มเพื่อนำเทคโนโลยีที่เหมาะสมมาใช้เพื่อลดการเผาในที่โล่ง โดยการนำวัสดุทางการเกษตรมาทำปุ๋ยอินทรีย์ เป็นต้น

3. การสนับสนุนการสร้างองค์ความรู้/พัฒนาองค์ความรู้/เผยแพร่ความรู้/การสร้างแหล่งเรียนรู้/ประชาสัมพันธ์และฝึกอบรมให้ความรู้ เกี่ยวกับการเกษตรอย่างยั่งยืนตามหลักปรัชญาเศรษฐกิจพอเพียงและการบริโภคที่เป็นมิตรต่อสิ่งแวดล้อม

4. การส่งเสริมการมีส่วนร่วมของชุมชนและเครือข่ายในการผลิตและจำหน่ายสินค้าที่เป็นมิตรต่อสิ่งแวดล้อม สนับสนุนการใช้ทรัพยากรอย่างมีประสิทธิภาพ มุ่งเน้นการลดการใช้ทรัพยากร ลดของเสียสู่สิ่งแวดล้อมและการใช้พลังงานอย่างมีประสิทธิภาพ



5. การสร้างจิตสำนึกและความตระหนักให้กับชุมชนท้องถิ่นในการปรับพฤติกรรมการใช้ชีวิตประจำวัน เพื่อการบริโภคสินค้าและบริการที่เป็นมิตรต่อสิ่งแวดล้อม





6. การส่งเสริมและสนับสนุนการวิจัยด้านทรัพยากร

ธรรมชาติและสิ่งแวดล้อมและการใช้เทคโนโลยีที่สะอาด

1. งานวิจัยเชิงปฏิบัติหรืองานวิจัยไต่ถาม ที่สนับสนุนการจัดการทรัพยากรธรรมชาติและสิ่งแวดล้อม ซึ่งรวมถึงทรัพยากรทางทะเลและชายฝั่ง โดยการมีส่วนร่วมของชุมชนในการดำเนินงานร่วมกันระหว่างชาวบ้านกับองค์กรปกครองส่วนท้องถิ่น หรือชาวบ้านร่วมกับวัด โรงเรียน หรือชุมชนในพื้นที่ เป็นต้น

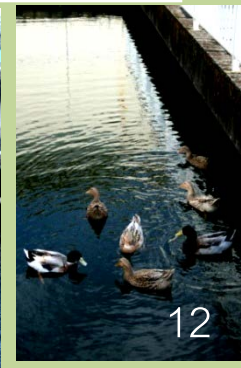
2. งานวิจัยที่สนับสนุนนโยบาย มาตรการ ด้านการจัดการทรัพยากรธรรมชาติและสิ่งแวดล้อมที่มีปัญหาเร่งด่วน



3. งานวิจัยและพัฒนาที่เป็นนวัตกรรมด้านสิ่งแวดล้อมและด้านการใช้เทคโนโลยีที่สะอาดภายในประเทศ เพื่อขยายผลในการจัดการทรัพยากรธรรมชาติและสิ่งแวดล้อมของประเทศ เพื่อลดผลกระทบและการปรับตัวต่อการเปลี่ยนแปลงสภาพภูมิอากาศ เพื่อส่งเสริมการพัฒนาปุ๋ยอินทรีย์เพื่อการเกษตรที่เหมาะสม เทคโนโลยีการแปรรูปขยะและน้ำเสียเป็นพลังงาน เป็นต้น

4. สนับสนุนงานวิจัยและพัฒนา และจัดทำพื้นที่ต้นแบบเพื่อสาธิตการปรับเปลี่ยนกระบวนการผลิตให้เป็นมิตรกับสิ่งแวดล้อม รวมถึงงานศึกษาเพื่อถอดบทเรียนองค์ความรู้ ในการปรับตัวต่อการเปลี่ยนแปลงสภาพภูมิอากาศ ในแง่ของประโยชน์ที่ได้รับในเชิงสังคมและสิ่งแวดล้อม

5. การส่งเสริมการสร้างเครือข่ายวิชาการเพื่อการแลกเปลี่ยน เรียนรู้ และต่อยอดงานวิจัยและพัฒนา ในเชิงบูรณาการร่วมกับท้องถิ่น โดยการมีส่วนร่วมของชุมชน องค์กรชุมชน องค์กรปกครองส่วนท้องถิ่น องค์กรเอกชนหรือส่วนราชการ





การขับเคลื่อนการบริหารจัดการความหลากหลายทางชีวภาพ



Global level



Regional level

แผนพัฒนาเศรษฐกิจและสังคมแห่งชาติ ฉบับที่ 12 (พ.ศ. 2560 – 2564)

ยุทธศาสตร์ชาติ 20 ปี

แผนแม่บทรองรับการเปลี่ยนแปลงสภาพภูมิอากาศ พ.ศ. 2558 - 2593

National level

ยุทธศาสตร์การบริหารจัดการทรัพยากรน้ำ (พ.ศ. 2558 -2569)

แผนจัดการคุณภาพสิ่งแวดล้อม พ.ศ. 2555 - 2559

แผนแม่บทบูรณาการจัดการความหลากหลายทางชีวภาพ พ.ศ. 2558-2564

Local level





พื้นที่ดำเนินโครงการ

โครงการที่ได้รับการสนับสนุนจากกองทุนสิ่งแวดล้อมด้านการอนุรักษ์ความหลากหลายทางชีวภาพ ปี พ.ศ. 2550 - 2560

ภาค	จำนวนโครงการ	งบประมาณ (ล้านบาท)
เหนือ	7	32.844
ตะวันตก	1	4.78
กลาง	4	18.449
ตะวันออก เฉียงเหนือ	13	55.268
ตะวันออก	1	4.78
ใต้	5	21.481
งบประมาณสนับสนุน		137.602



ผลประโยชน์ที่ได้รับจากโครงการด้านการอนุรักษ์ความหลากหลายทางชีวภาพ ปี พ.ศ. 2550 - 2560

จำนวนผู้ได้รับประโยชน์ (คน)	163,796
จำนวนพื้นที่ป่าที่ได้รับการอนุรักษ์ (ไร่)	19,618
ความหลากหลายทางชีวภาพที่ได้รับการอนุรักษ์ (ชนิด)	
พืช	698
สัตว์	286
เกิดเครือข่ายสิ่งแวดล้อม (เครือข่าย)	47





โครงการพัฒนาชุมชนต้นแบบฟื้นฟูป่าดงหนองเอียด จ.ร้อยเอ็ด



สถานการณ์ปัญหา

การฟื้นฟูป่าเสื่อมโทรมของชุมชนที่อยู่รอบ ๆ ป่าดงหนองเอียด ทำให้ป่าเริ่มฟื้นตัวสามารถเก็บหาอาหาร สมุนไพร ไม้ใช้สอยได้ และยังพบพืชและสัตว์หลายชนิดเข้ามาอยู่อาศัย

การดำเนินการ

- **มูลนิธิพัฒนาอีสาน:** ดำเนินโครงการพัฒนาชุมชนต้นแบบฯ ระหว่างปี พ.ศ. 2551 -2553
- **พัฒนา:** รูปแบบการฟื้นฟูป่าชุมชนที่เหมาะสมกับพื้นที่
- **ขยายแนวคิด:** การฟื้นฟูป่าแก่ชุมชนใกล้เคียง
- **เกิดหลักสูตร:** “ดินป่า กินข้าวป่า ธรรมชาติเป็นครู” และ “ศิลปะกับการดูแลสิ่งแวดล้อม”

ผลสำเร็จที่เกิดขึ้น

พื้นที่ป่าที่ได้รับการคุ้มครอง	ป่าดงหนองเอียด ต.ดงแดง อ.จตุรพักตรพิมาน จ.ร้อยเอ็ด จำนวน 667 ไร่
ข้อมูลความหลากหลายทางชีวภาพ	ชนิดพันธุ์พืช 524 ชนิด ชนิดพันธุ์สัตว์ 115 ชนิด
ชุมชนที่ได้รับผลประโยชน์	จำนวน 6 หมู่บ้าน 13,500 คน





โครงการพัฒนาชุมชนต้นแบบฟื้นฟูป่าดงหนองเอียด จ.ร้อยเอ็ด





โครงการฟื้นฟูระบบนิเวศเกษตรและความหลากหลายทางชีวภาพของพันธุ์ข้าวพื้นบ้านในระบบนิเวศเกษตรอินทรีย์ที่เป็นมิตรกับสิ่งแวดล้อม: พื้นที่นำร่อง จังหวัดสุพรรณบุรี

สถานการณ์ปัญหา	ผลสำเร็จที่เกิดขึ้น	
<ul style="list-style-type: none"> การปรับเปลี่ยนพันธุ์ข้าวจากข้าวพื้นบ้านมาเป็นข้าวลูกผสมทำให้พันธุ์ข้าวพื้นบ้านสูญหายไป การใช้สารเคมีทางการเกษตรส่งผลกระทบต่อระบบนิเวศเกษตร 	พื้นที่ทำนาอินทรีย์	จำนวน 1,000 ไร่ ใน 4 อำเภอ ของจังหวัดสุพรรณบุรี ได้แก่ อำเภอเดิมบางนางบวช อำเภอศรีประจันต์ อำเภอเมือง และอำเภออู่ทอง จังหวัดสุพรรณบุรี
การดำเนินการ	เครือข่ายเกษตรอินทรีย์	เกิดเครือข่ายเกษตรอินทรีย์ ใน 4 อำเภอ ของจังหวัดสุพรรณบุรี ได้แก่ อำเภอเดิมบางนางบวช อำเภอศรีประจันต์ อำเภอเมือง และอำเภออู่ทอง จังหวัดสุพรรณบุรี รวม 200 คน
<ul style="list-style-type: none"> มูลนิธิข้าวขวัญ: ดำเนินโครงการฟื้นฟูระบบนิเวศเกษตรฯ ระหว่างปี พ.ศ. 2558 -2560 ฟื้นฟูและปกป้องระบบนิเวศเกษตรและความหลากหลายทางชีวภาพของพันธุ์ข้าวพื้นบ้าน และพัฒนาการเกษตรที่เป็นมิตรต่อสิ่งแวดล้อม 	ความหลากหลายทางชีวภาพที่ได้รับการอนุรักษ์	ข้าวพันธุ์พื้นเมืองตาขาวเคลือบนิ่ม 



โครงการฟื้นฟูระบบนิเวศเกษตรและความหลากหลายทางชีวภาพของพันธุ์ข้าวพื้นบ้านในระบบนิเวศเกษตรอินทรีย์ที่เป็นมิตรกับสิ่งแวดล้อม: พื้นที่นำร่อง จังหวัดสุพรรณบุรี





โครงการความร่วมมือเพื่อฟื้นฟูสิ่งแวดล้อมอ่าวบ้านดอนด้วยพลังชุมชน



สถานการณ์ปัญหา

การแย่งชิงและใช้ประโยชน์จากทรัพยากรและปัญหามลพิษจากกิจกรรมบนฝั่งทำให้อ่าวบ้านดอนเกิดการเสื่อมโทรม

การดำเนินการ

- **มูลนิธิป่า-ทะเลเพื่อชีวิต** ดำเนินโครงการความร่วมมือฯ ระหว่างปี พ.ศ. 2552 -2555
- **เสริมสร้าง:** ศักยภาพขององค์กรชุมชนในการเฝ้าระวังและดูแลทรัพยากรชายฝั่ง
- **พัฒนา:** อาชีพที่สอดคล้องกับฐานทรัพยากร
- **สร้างเครือข่าย:** อนุรักษ์อ่าวบ้านดอนในพื้นที่เป้าหมาย

ผลสำเร็จที่เกิดขึ้น

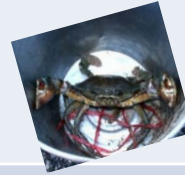
พื้นที่ชายฝั่งทะเลที่ได้รับการคุ้มครอง

แนวชายฝั่งทะเลระยะทาง ๑๒๐ กิโลเมตร ครอบคลุมพื้นที่ 6 อำเภอในจังหวัดสุราษฎร์ธานี ได้แก่ อำเภอท่าฉาง อำเภอไชยา อำเภอพุนพิน อำเภอเมือง อำเภอกาญจนดิษฐ์ และอำเภอดอนสัก

ทรัพยากรชายฝั่งทะเลที่ได้รับการคุ้มครอง

พะยูน โลมา หมีน้ำทะเล

มูลค่าทรัพยากรสัตว์น้ำ



188,325,138 บาท/ปี



ชุมชนที่ได้รับผลประโยชน์

23 ชุมชน 9 อบต. 1 เทศบาล รวม 56,900 คน

เครือข่ายอนุรักษ์ทรัพยากรชายฝั่งทะเล

23 กลุ่มเครือข่ายรอบอ่าวบ้านดอน



โครงการความร่วมมือเพื่อฟื้นฟูสิ่งแวดล้อมอ่าวบ้านดอนด้วยพลังชุมชน





ชีวภาพในพื้นที่ป่าใหญ่โคกจิก-ตาลอก อ.พยัคฆภูมิพิสัย จ.มหาสารคาม

<p>สถานการณ์ปัญหา</p> <ul style="list-style-type: none"> • การใช้ประโยชน์จากความหลากหลายทางชีวภาพเกินศักยภาพในการผลิต • ชุมชนขาดความตระหนักต่อคุณค่าของทรัพยากรความหลากหลายทางชีวภาพ 	<p>การสำรวจข้อมูลความหลากหลายทางชีวภาพ (ข้อมูล ณ วันที่ 31 มีนาคม 2560)</p>	<p>พืช : 172 ชนิด</p> <p>สัตว์มีกระดูกสันหลัง : 151 ชนิด</p> <ul style="list-style-type: none"> • ปลา 24 ชนิด • สัตว์สะเทินน้ำสะเทินบก 16 ชนิด • สัตว์เลื้อยคลาน 34 ชนิด • นก 62 ชนิด • สัตว์เลี้ยงลูกด้วยนม 15 ชนิด <p>สัตว์ไม่มีกระดูกสันหลัง : 20 ชนิด</p> <p>เห็ด : 20 ชนิด</p>
<p>การดำเนินการ</p> <ul style="list-style-type: none"> • สถาบันวิจัยวลัยรุกขเวช : ดำเนินโครงการเสริมสร้างพลังชุมชนฯ ระหว่างปี พ.ศ. 2558 -2561 • ส่งเสริม: การมีส่วนร่วมของชุมชนในการอนุรักษ์ความหลากหลายทางชีวภาพ • พัฒนา: สืบค้นข้อมูลความหลากหลายทางชีวภาพ ภูมิปัญญาท้องถิ่น และมูลค่าทางเศรษฐกิจ 	<p>มูลค่าการผลประโยชน์สุทธิรายปีของผลผลิตในรูปของป่า</p>	<p>2,436,315 บาท</p>
	<p>พื้นที่ป่าที่ได้รับการคุ้มครอง</p>	<p>3,951 ไร่</p>
	<p>ชุมชนที่ได้รับผลประโยชน์</p>	<p>45,246 คน</p>



โครงการเสริมสร้างพลังชุมชนเพื่อการอนุรักษ์และฟื้นฟูความหลากหลายทางชีวภาพในพื้นที่ป่าใหญ่โคกจิก-ตาลอก อ.พยุหะภูมิพิสัย จ.มหาสารคาม





โครงการฟื้นฟูพลับพลึงธารพืชอาศัยถิ่นเดียวในโลกที่ใกล้สูญพันธุ์

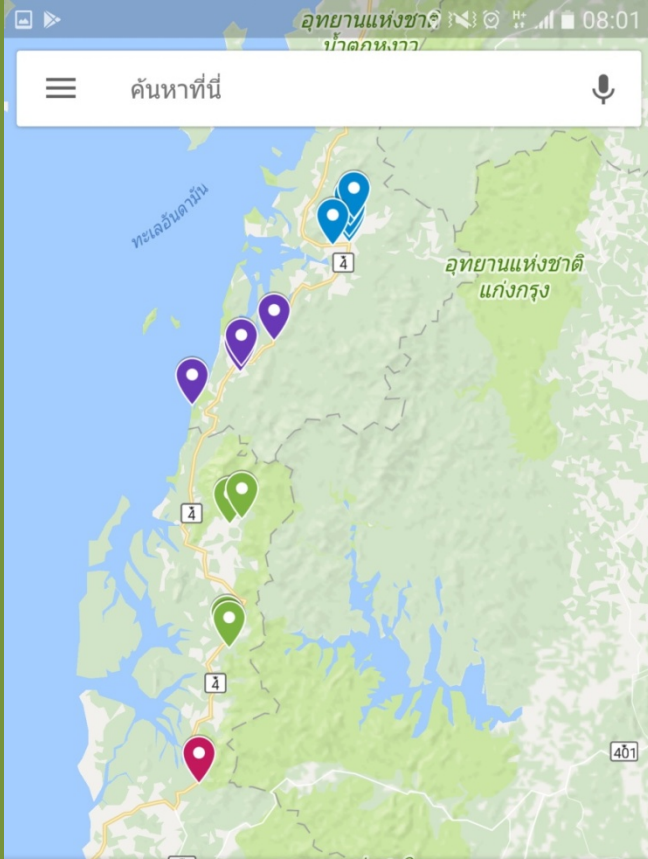


ในจังหวัดระนองและพังงา

สถานการณ์ปัญหา	เป้าหมาย	
<ul style="list-style-type: none"> • การเปลี่ยนแปลงการใช้ประโยชน์ที่ดิน และขาดความรู้และจิตสำนึกในการอนุรักษ์และฟื้นฟูพลับพลึงธารส่งผลกระทบต่อจำนวนและถิ่นที่อยู่อาศัยของพลับพลึงธาร 	จำนวนพลับพลึงธาร	พลับพลึงธารมีจำนวนเพิ่มขึ้น 12,000 ต้น และกระจายพันธุ์เพิ่มขึ้นในคลอง 12 คลอง พื้นที่ จังหวัดพังงาและจังหวัดระนอง
การดำเนินการ	หลักสูตรท้องถิ่น	มีการนำหลักสูตรท้องถิ่นเรื่องพลับพลึงธารไปใช้ในโรงเรียนนำร่อง 5 โรงเรียน
<ul style="list-style-type: none"> • มูลนิธิอีสต์ ฟอรั่ม : ดำเนินโครงการฟื้นฟูพลับพลึงธารฯ ระหว่างปี พ.ศ. 2560-2563 • อนุรักษ์และฟื้นฟู: ถิ่นที่อยู่อาศัยของพลับพลึงธาร • สร้าง: สมรรถนะการตัดสินใจทางสิ่งแวดล้อมขององค์กรปกครองส่วนท้องถิ่น • ติดตาม: การเปลี่ยนแปลงของระบบนิเวศอย่างมีส่วนร่วม 	เครือข่ายฟื้นฟูพลับพลึงธารและลำคลองที่อยู่อาศัย	เกิดเครือข่ายฟื้นฟูพลับพลึงธารและลำคลองที่อยู่อาศัย 4 เครือข่าย ใน 2 จังหวัด ได้แก่ <ul style="list-style-type: none"> • จังหวัดพังงา: อำเภอคุระบุรี และอำเภอ ตะกั่วป่า • จังหวัดระนอง: อำเภอสุขสำราญ และอำเภอกะเปอร์
	โรงเรียนเพาะชำกล้าพลับพลึงธาร	4 โรงเรียน ใน 2 จังหวัด



โครงการ
ฟื้นฟู
ปลับปลิงธาร
พืชอาศัย
ถิ่นเดียว
ในโลกที่ใกล้
สูญพันธุ์ ใน
จังหวัด
ระนองและ
พังงา



พื้นที่ คค.ปลับปลิงธาร

โครงการฟื้นฟูปลับปลิงธารพืชอาศัยถิ่นเดียวในโลกที่ใกล้สูญพันธุ์ ในจังหวัดระนองและจังหวัดพังงา ดำเนินการโดยมูลนิธิอริยสดี ฟอรัม ที่ได้รับการสนับสนุนจากเงินจากกองทุน...
สร้างเมื่อ: 10 พฤศจิกายน 2560

ดูคำอธิบายแผนที่

<https://drive.google.com/open?id=11CVjvg447jb1ecPBIRJRqGfJFfkGNX8y&usp=sharing>

พื้นที่ คค.ปลับปลิงธาร

โครงการฟื้นฟูปลับปลิงธารพืชอาศัยถิ่นเดียวในโลกที่ใกล้สูญพันธุ์ ในจังหวัดระนองและจังหวัดพังงา ดำเนิน...



อ่านแล้ว
12:55





โครงการฟื้นฟูปลั่งธารพีชอาศัยถิ่นเดียวในโลกที่ใกล้สูญพันธุ์ ในจังหวัดระนองและพังงา





ความรู้และประสบการณ์

การบริหารจัดการความหลากหลายทาง

ชีวภาพ





ความรู้และประสบการณ์การบริหารจัดการ

ความหลากหลายทางชีวภาพ

การจัดการป่าไม้

การฟื้นฟูป่าไม้

- คิดก่อนปลูกเสริม บ้าน
จะคือ จ. เชียงราย
- ฟื้นป่าหัวไร่ปลายนา
บ้านยางคำ จ. นครพนม
- ขอพื้นที่คืนให้ป่าชุมชน
โป่งคำ จ. น่าน



การดูแลรักษาและ เฝ้าระวังป่าไม้

- จำแนกโซนป่าชุมชน
และกำหนดกฎระเบียบ
คลองชะอุ่น จ. สุราษฎร์ธานี
- ทำแนวเขตป่าชุมชนดง
หนองเอียด จ. ร้อยเอ็ด
- เฝ้าระวังและ
ลาดตระเวนป่า อ. พะโค จ. นครสวรรค์
- การใช้ประโยชน์แผนที่
การใช้ที่ดินชุมชนบ้าน
ทับคร้อ จ. เชียงใหม่

การสำรวจทรัพยากร ป่าไม้

- พืชและสัตว์อาหารใน
ป่าชุมชนของชนเผ่า
บ้านยะน้อย อ. จอมทอง จ.
เชียงใหม่
- ทรัพยากรในป่าทาม
ราชไศล จ. ศรีสะเกษ
จ. สุรินทร์ จ. ร้อยเอ็ด
- ความหลากหลายของ
ทรัพยากรในป่าชุมชนดง
หนองเอียด จ. ร้อยเอ็ด



การใช้ประโยชน์ ทรัพยากรป่าไม้



- หน่อไม้ในป่าไพศาล
จ. นครสวรรค์
- ลูกก้อในป่าชุมชนบ้าน
แสนใหม่ จ. เชียงราย
- ป่าสมุนไพรและพืช
อาหารใกล้บ้านป่าเกี๊ยะ จ.
เชียงราย





ความรู้และประสบการณ์การบริหารจัดการ ความหลากหลายทางชีวภาพ

การจัดการเกษตร

การปรับปรุงคุณภาพดิน	การจัดการน้ำเพื่อการเกษตร	การเกษตรที่ยั่งยืน	ตลาดสีเขียวและการเพิ่มมูลค่าผลผลิต
<ul style="list-style-type: none"> • ปุ๋ยไม่พลิกกลับกอง “วิธีวิศวกรรมแม่โจ้ 1” • แปลงขยะอินทรีย์เป็นปุ๋ยใส่เดือนดิน มหาวิทยาลัยแม่โจ้ จ. เชียงใหม่ • การใช้ประโยชน์จากปัสสาวะและอุจจาระมนุษย์ มหาวิทยาลัยแม่โจ้ จ. เชียงใหม่ 	<ul style="list-style-type: none"> • เหมืองฝาย การจัดการน้ำโดยชุมชนบนพื้นที่สูงลุ่มน้ำแม่จัน-แม่สลอง อ.แม่จัน อ.แม่ฟ้าหลวง จ. เชียงใหม่ • ชลประทานชุมชนคนทาม บ้านกุดแบ่ง 	<ul style="list-style-type: none"> • เกษตรแบบผสมผสาน”เกษตรทามมูน” บ้านกุดแบ่ง เกษตรผสมผสานบนพื้นที่สูง บ้านป่าเกี๊ยะ • วนเกษตรศรีนาปาน • สวมหมวกให้ภูเขา ใส่รองเท้าให้ตีนดอย อ.สันติสุข อ.แม่จิม จ.น่าน • แผนผังไร่นา การจัดการพื้นที่เกษตร บ้านยางคำ จ. นครพนม 	<ul style="list-style-type: none"> • ตลาดนัดสีเขียว ต.นางมุด • ผลิตภัณฑ์กก – ผีอ ผลผลิตจากป่าทาม จ.ศรีสะเกษ 



ความรู้และประสบการณ์การจัดการ

ความหลากหลายทางชีวภาพ

การจัดการทรัพยากรชายฝั่ง

การฟื้นฟูทรัพยากรชายฝั่ง	การดูแลรักษาและเฝ้าระวังทรัพยากรชายฝั่ง	การอนุรักษ์พืชและสัตว์หายาก
<ul style="list-style-type: none"> • ฟื้นฟูป่าชายเลน ชุมชนชงโค อ.ปะทิว จ.ชุมพร และ ชุมชนบ้านบางกุ้ง อ.ไชยา จ.สุราษฎร์ธานี • สร้างบ้านให้ปลา อ่าวบ้านดอน จ.สุราษฎร์ธานี • ธนาคารกุ้งหลวง บ้านในราม อ.กาญจนดิษฐ์ จ. สุราษฎร์ธานี • ปลูกปะการัง อ่าวบ่อเมา บ้านหินกบ อ.ปะทิว จ.ชุมพร 	<ul style="list-style-type: none"> • กำหนดเขตทะเลชุมชน ชุมชนอ่าวพุมเรียง จ.สุราษฎร์ธานี • จำแนกโซนพื้นที่ป่าชายเลน (เขตป่าชายเลนอนุรักษ์ เขตป่าชายเลนชุมชน — ห้ามตัดต้นไม้ เขตอนุรักษ์ปูเปี้ยวหรือปูแสม เขตอนุรักษ์ลูกไม้งอกใหม่ ชุมชนบ้านธารน้ำร้อน ชุมชนบ้านบางกุ้ง จ.สุราษฎร์ธานี • กองทุนปรับเปลี่ยนเครื่องมือประมง อ่าวบ้านดอน จ.สุราษฎร์ธานี 	<ul style="list-style-type: none"> • สำรวจและอนุรักษ์นกน้ำและนกชายเลน พื้นที่อ่าวไทยตอนใน 7 จังหวัด (จ.ชลบุรี ถึง จ.เพชรบุรี) • คุ้มครองแหล่งหญ้าทะเล ในอ่าวพุมเรียง จ.สุราษฎร์ธานี

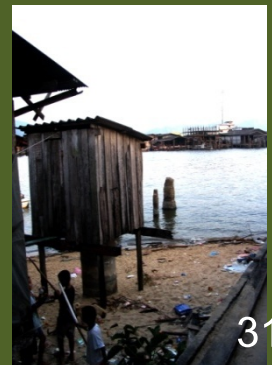




กระบวนการ

ในการบริหารจัดการความหลากหลาย

ทางชีวภาพ





กระบวนการในการบริหารจัดการความหลากหลายทางชีวภาพ

กระบวนการสิ่งแวดล้อมศึกษา

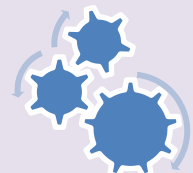
การพัฒนาแหล่งเรียนรู้ทางธรรมชาติ	การพัฒนาแหล่งถ่ายทอดเทคโนโลยี	การพัฒนาศูนย์เรียนรู้	การพัฒนาหลักสูตรสิ่งแวดล้อม
<ul style="list-style-type: none"> • แหล่งเรียนรู้ป่าดงหนองเอียด อ.จตุรพักตรพิมาน จ.ร้อยเอ็ด • แหล่งเรียนรู้บ้านตาดเสี้ยว อ.ด่านซ้าย จ.เลย • แหล่งเรียนรู้ธรรมชาติป่าทามกุดเป่ง อ.โพธิ์ทราย จ.ร้อยเอ็ด • สันทรายถ้ำธง – บางเบิด (ระบบนิเวศสันทรายพืชเฉพาะถิ่น ไม้ดอก จุดดูนก จุดสำรวจสัตว์หายาก) 	<ul style="list-style-type: none"> • การพัฒนาดินบ้านยางคำ • การกำจัดขยะอินทรีย์ด้วยไส้เดือนดิน • การผลิตปุ๋ยอินทรีย์แบบไม่พลิกกลับกอง ม.แม่ใจ 	<ul style="list-style-type: none"> • แปลงป่าสาธิต ศูนย์เรียนรู้ชุมชนวัดโป่งคำ จ.น่าน • ศูนย์การเรียนรู้เครือข่ายฮักเมืองน่าน (ศูนย์การเรียนรู้ใจใจ ศูนย์การเรียนรู้ชุมชนไทลื้อดอนมูล ศูนย์บริการท่องเที่ยวเชิงเกษตร ตำบลเวียง) จ.น่าน 	<ul style="list-style-type: none"> • หลักสูตรสิ่งแวดล้อมศึกษา โรงเรียนศรีนครน่าน จ.น่าน (ข้าวน้ำรู้ คู่เมืองจิง) • หลักสูตรท้องถิ่น “แม่น้ำนครชัยศรี (ท่าจิง)” จ.นครปฐม • หลักสูตรท้องถิ่น “รักษป่าชายเลนอ่าวปะทิว” จ.ชุมพร



กระบวนการในการบริหารจัดการความหลากหลายทางชีวภาพ

กลไกการจัดการสิ่งแวดล้อม

การพัฒนาเครือข่าย	ความร่วมมือชุมชน - รัฐ - เอกชน	กระบวนการทางกฎหมาย
<ul style="list-style-type: none"> • เครือข่ายระหว่างชุมชน/ตำบล เช่น เครือข่ายป่าชุมชนแม่กรณ์ ระหว่างต.แม่กรณ์ และต.ห้วยชมพู อ.เมือง จ.เชียงราย เครือข่ายป่าชุมชนอำเภอไพศาลี ประกอบด้วย 47 หมู่บ้าน ใน 7 ตำบล • เครือข่ายเชิงนิเวศ เช่น เครือข่ายลุ่มน้ำท่าจีน จ.นครปฐม เครือข่ายลุ่มน้ำแม่จัน – แม่สลอง จ.เชียงราย • เครือข่ายเชิงประเด็น เช่น เครือข่ายครอบครัวเกษตรอินทรีย์ ต.แฉ่งมุด อ.กาบเชิง จ.สุรินทร์ 	<ul style="list-style-type: none"> • วาระท้องถิ่นในการอนุรักษ์นกหายาก เช่น กิจกรรมการฟื้นฟูป่าชายเลน การสืบทอดภูมิปัญญาท้องถิ่นในการทำประมงชายฝั่ง และการอนุรักษ์พื้นที่ทำนาเกลือ พื้นที่องค์การบริหารส่วนตำบล อ.บ้านแหลม จ.เพชรบุรี • ข้อตกลงความร่วมมือ 4 ฝ่าย ในการดูแลสภาพแวดล้อมพื้นที่คลองชะอุ่น จ.สุราษฎร์ธานี ประกอบด้วย เทศบาลตำบลคลองชะอุ่น กำนันเครือข่ายอนุรักษ์ และผู้ประกอบการ 	<ul style="list-style-type: none"> • การอบรมเพื่อเสริมสร้างการเรียนรู้ด้านกฎหมายสิ่งแวดล้อม การออกข้อบัญญัติท้องถิ่นในการคุ้มครองทรัพยากรธรรมชาติ เช่น เทศบัญญัติตำบลคลองชะอุ่น เรื่อง การคุ้มครองทรัพยากรธรรมชาติในตำบลคลองชะอุ่น ข้อบัญญัติตำบลคันฉูด เรื่อง การคุ้มครองทรัพยากรธรรมชาติและสิ่งแวดล้อมในพื้นที่พรุและแหล่งน้ำสาธารณะ ต.คันฉูด อ.ท่าชนะ จ.สุราษฎร์ธานี





ก้าวต่อไป: การปรับตัวรับมือกับการเปลี่ยนแปลงสภาพภูมิอากาศโดยใช้ระบบนิเวศเป็นฐาน





สำนักงานนโยบายและแผน ทรัพยากรธรรมชาติและสิ่งแวดล้อม



ขอบคุณครับ

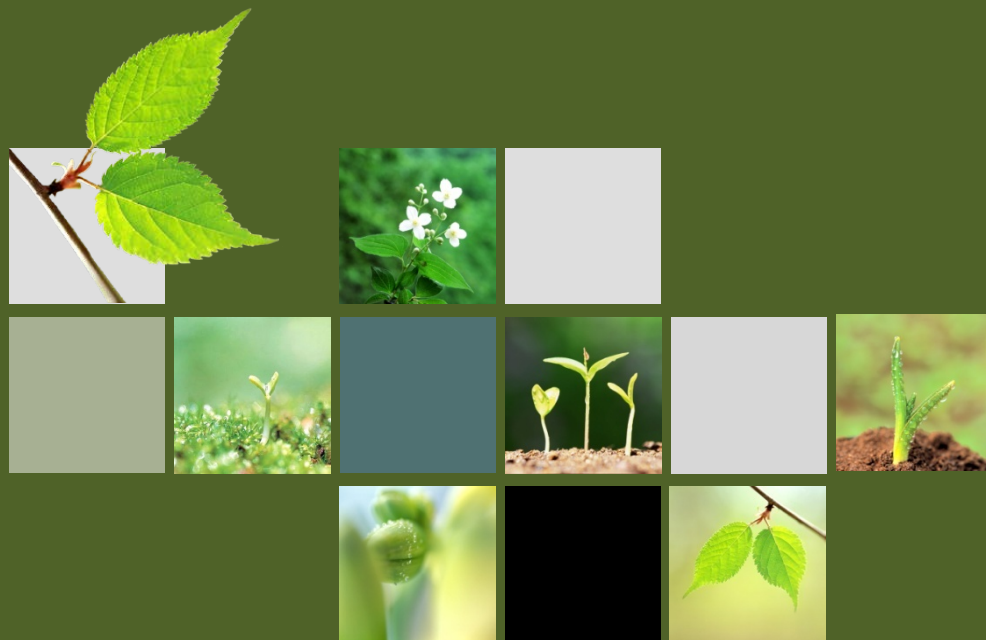
ดร. วรศักดิ์ พ่วงเจริญ

โทรศัพท์ 02-265-6594

มือถือ 084-641-4226

โทรสาร 02-265-6688

E-mail pwarasak@gmail.com





สำนักงานนโยบายและแผน ทรัพยากรธรรมชาติและสิ่งแวดล้อม



สำนักงานกองทุนสิ่งแวดล้อม

<http://envfund.onep.go.th>

Facebook: กองทุนสิ่งแวดล้อม สผ

โทรศัพท์ 02 265 6588

โทรสาร 02 265 6599

