

MAPEO PRELIMINAR DE ACTORES EN LA CUENCA DEL PLATA

ARGENTINA

Introducción

En el marco de la Iniciativa UICN – Cuenca del Plata y para facilitar el registro de actores –organismos gubernamentales, privados, ONGs, instituciones académicas y/o de investigación y desarrollo–, se preparó una ficha de llenado muy ágil, la que fue enviada a los diversos contactos en las provincias de la cuenca, con pedido de reenviar a posible interesados.

El presente informe recoge la información obtenida a través de las fichas y del conocimiento de actores en la cuenca en la Argentina acumulado a lo largo de una década. En el caso de fichas no respondidas, las referencias básicas fueron obtenidas de las páginas webs institucionales o de información existente en nuestra base de datos.

El documento, al que se adjunta en archivo comprimido las fichas recopiladas, si bien incluye a los principales actores, debe considerarse un avance hacia un informe con mayor nivel de detalle cuya preparación podrá decidirse posteriormente.

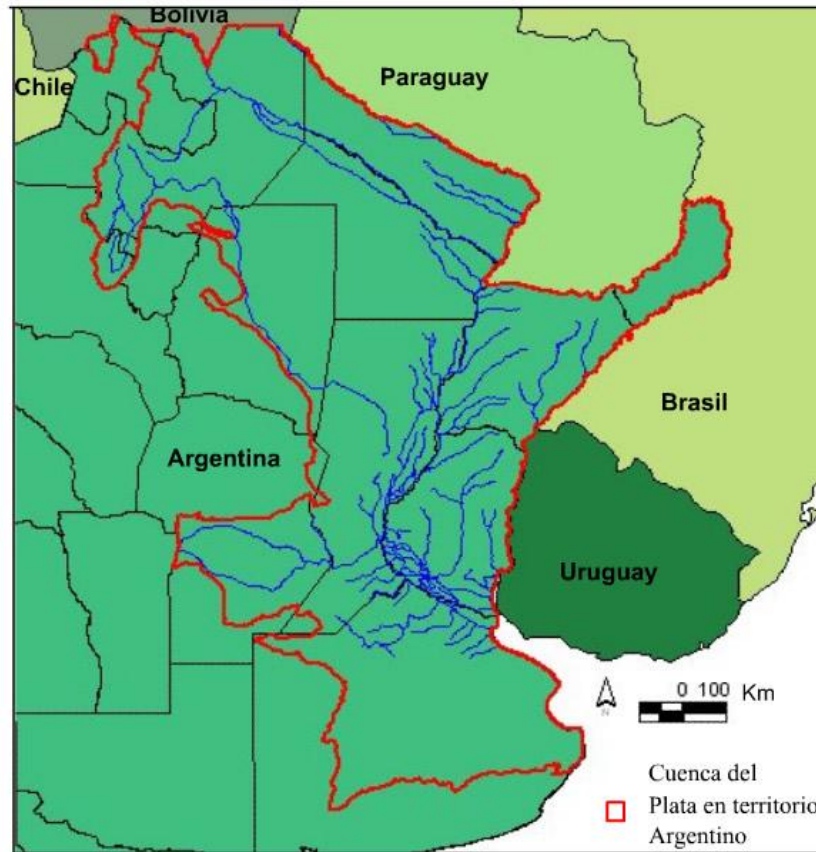
También se prepararon otras dos fichas, respecto de las cuales se continúa trabajando para su envío y recepción, y las cuales serán motivo de una sistematización posterior a la reunión organizada por la UICN en Buenos Aires, 9 y 10 de setiembre de 2009. Se trata de una ficha específica para programas y proyectos en la cuenca, y otra para especialistas.

Se ha prestado especial atención a los actores que trabajan en los temas considerados centrales en la reunión para la elaboración de la Propuesta de Proyecto de Conservación de la Biodiversidad en la Cuenca del Plata, referidos a especies, pesca, recursos hídricos, humedales, cambio climático, pastizales, biocombustibles, infraestructura y equidad, entre otros.

ANTECEDENTES

Los Estados provinciales de Argentina que se encuentran dentro del territorio de la Cuenca del Plata, son todas aquellas cuyas aguas superficiales desaguan en el Río de la Plata a través de sus ríos tributarios. Las provincias que pertenecen completamente a la cuenca son Misiones, Formosa, Chaco, Corrientes y Entre Ríos; Santa Fe, está casi en su totalidad; mientras que entran parcialmente Salta, Jujuy, Tucumán, Catamarca, Córdoba, Santiago del Estero y Buenos Aires.

CLASIFICACIÓN ESPECTRAL DE LA COBERTURA DE AGUA SUPERFICIAL EN EL TERRITORIO ARGENTINO DE CUENCA DEL PLATA



Mapa INA, Instituto Nacional del Agua. Argentina.

El valor ecológico de la Cuenca del Plata en territorio argentino está dado por los grandes humedales, que constituyen reservas de agua dulce de la mejor calidad, con una notable biodiversidad de peces –más de 220 especies– en los ríos Paraguay y Paraná en la Argentina (López et al., 2003), que incluyen especies migratorias y de gran importancia económica,

Las características del sistema y sus recursos, y las particularidades sociales, culturales y tecnológicas de las comunidades locales y poblaciones costeras mantienen una estrecha e indisoluble dependencia. Las economías de la región están profundamente vinculadas al uso de los recursos del río y sus humedales (Peteán et al, 2004).

A grandes trazos, se distinguen en el área de la Cuenca del Plata correspondiente a la Argentina dos grandes ejes fluviales: el del litoral conformado por los ríos Paraguay y Paraná en el país –que fluye de norte a sur hasta el Delta y el Río de la Plata, adonde también desemboca el río Uruguay que

nace en el Brasil; y el de los ríos Pilcomayo y Bermejo que nacen en Bolivia y bajan de las áreas andinas acarreado sedimentos.

El litoral fluvial de la Argentina es un gigantesco corredor de humedales que integra el sistema Paraguay-Paraná, que nace en el Pantanal conformando la parte sur del mismo. Situada en el Neotrópico, la región representa la mayor fuente de agua superficial y la mayor pesquería continental del país. Coincide con el eje poblacional más importante de la Argentina, albergando siete millones de personas sin contar la ciudad de Buenos Aires –cuya provisión de agua dulce depende de la cuenca y que con el conurbano bonaerense tienen una población de más de 12 millones de personas.

El corredor vincula en el área de la Cuenca del Plata en la Argentina a una región de extraordinario valor ecológico y económico, con una rica variedad de climas, suelos, recursos acuáticos y diversidad biológica y cultural, que la hacen sumamente apropiada para la implementación de estrategias de desarrollo sustentable. Estas características, interactuando en un solo sistema, integrado, ofrecen una oportunidad única en la región para la puesta en marcha de modelos alternativos de sustentabilidad (Cappato et al., 2004).

La importancia del sistema ha llevado a un creciente reconocimiento internacional. Entre otros antecedentes de relevancia, la Recomendación 2.85, Conservación del río Paraná medio e inferior, del II Congreso Mundial de UICN, Amman 2000, promovida por PROTEGER, llamó a “otorgar prioridad al corredor de humedales más importante del mundo, desde el Pantanal de Mato Grosso hasta el Río de la Plata”, a aplicar el criterio de uso racional y la cooperación internacional establecidos por la Convención Ramsar, y “a que todos los miembros de la UICN reconozcan y apoyen las iniciativas de los países de la Cuenca del Plata para promover la conservación y el desarrollo sustentable de la región”.

Por su parte el 3er Congreso de la Unión Mundial para la Naturaleza, Bangkok, 2004, por la recomendación 3.97, instó a apoyar la “Iniciativa del Corredor de Humedales del Litoral Fluvial, Argentina”, que “promueve participativamente la conservación de la biodiversidad, el uso racional de los humedales y la puesta en valor de sus recursos y servicios, para mitigar la pobreza y mejorar la calidad de vida de las poblaciones ribereñas”, en el eje fluvial de la cuenca.

El 2 de febrero de 2004 la Convención Ramsar designó el Sitio Ramsar Humedales Chaco, de 508.000 hectáreas, que abarca la totalidad de la planicie aluvial de los ríos Paraguay y Paraná en la provincia del Chaco. Este constituyó un importante logro en el contexto de la cuenca, teniendo en cuenta que el sitio chaqueño se une con el Sitio Ramsar Jaaukanigás, de 492.000 hectáreas, sobre la planicie de inundación del río Paraná en la provincia de Santa Fe, conformando un corredor continuo de 450 km de largo.

Entretanto, la Cuenca del Plata fue declarada en marzo de 2007 como una de las tres más amenazadas del mundo según un informe de especialistas de WWF. En el territorio de la cuenca en la Argentina la pérdida de la cubierta vegetal y de los humedales facilita la erosión y sedimentación; el incremento de las escorrentías agravó los impactos de las grandes crecidas como las asociadas a El Niño (ENSO) durante 1982-83, 1992 y 1998. El cambio climático, el mal uso del suelo y la conversión de ecosistemas, agudizan los efectos de acontecimientos meteorológicos extraordinarios, como la crecida del río Salado que provocó en 2003 la inundación de Santa Fe con más de 200.000 afectados. La expansión de monocultivos como la soja –con 17 millones de hectáreas sembradas en 2008 y 19 millones previstas para 2009–, continúa alentando la expansión no planificada de la frontera agrícola. Las grandes represas, como Yacyretá e Itaipú, y las obras viales mal planificadas del tipo conexión Rosario-Victoria, entre otras grandes infraestructuras, generan importantes impactos sobre las poblaciones de peces, sus hábitats, áreas de reproducción y rutas de migración.

En enero de 1997 PROTEGER promovió la creación del Grupo de Trabajo en Humedales del Comité Argentino de UICN y en noviembre de ese año coorganizó el “1er. Taller sobre Humedales de la Región Central de la Argentina”, con el apoyo de la oficina para Sudamérica, UICN-Sur. En el documento final treinta expertos recomendaron “promover ante los organismos provinciales, nacionales e internacionales la declaración de interés para la conservación de los humedales de la Cuenca del Plata”, poniendo énfasis en “el mantenimiento de la buena calidad del agua y en el uso sustentable de los recursos nativos”.

El Seminario Internacional sobre Pesquerías Continentales en América Latina (Santa Fe, 2001), el Taller Internacional sobre Legislación de Pesca y Humedales (Santa Fe, 2002) y el Seminario Internacional sobre Manejo Sustentable de Humedales en América Latina (Paraná, 2003), todos ellos realizados con el apoyo y auspicio de la UICN, fueron también hitos fundamentales a la vez que eventos movilizadores con una amplia repercusión en la cuenca.

Desde 2003 y en el ámbito del CIC y la OEA, con sede y oficina en Buenos Aires respectivamente, se trabaja en un proyecto GEF que involucra a los cinco países de la cuenca, el “Programa Marco para la Gestión Sostenible de los Recursos Hídricos de la Cuenca del Plata, en relación con los efectos hidrológicos de la variabilidad y el cambio climático”. Este GEF incluye varios componentes, como los programas Gestión de la Biodiversidad; Preparación del Programa de Acciones Estratégicas; y Proyectos Pilotos Demostrativos.

Hacia 2005 se inicia el Proyecto GEF-PNUD Protección del Río de la Plata y su Frente Marítimo (FREPLATA), una iniciativa binacional de los gobiernos de Uruguay y Argentina, que participan a través de la Comisión Administradora del Río de la Plata (CARP) y la Comisión Técnica Mixta del Frente Marítimo (CTMFM). El proyecto contó también con aportes de ambos gobiernos y de otros donantes como el BID y el Fondo Francés para el Medio Ambiente.

El Comité Regional Sudamericano de la UICN, preocupado por la desinformación de la opinión pública sobre IIRSA y sus potenciales impactos ambientales y sociales, lanzó en setiembre de 2006 el Observatorio Ambiental de IIRSA, una propuesta de comunicación, participación, transparencia y monitoreo de la iniciativa a través de la Oficina Regional para América del Sur, UICN SUR.

En julio de 2007 en Buenos Aires el “Taller Regional sobre el Sistema de Humedales Paraguay-Paraná: Construyendo un programa integrador del manejo sustentable de humedales y la reducción de la pobreza”, con el apoyo de Wetlands International (WI) y la participación de UICN SUR, organizado por la Fundación Proteger y WI América del Sur, convocó a ONGs nacionales, organizaciones internacionales, altos funcionarios de gobierno y técnicos de Argentina, Brasil, Bolivia y Paraguay, países que comparten la Cuenca del Plata.

En octubre 2007 durante la cuarta Reunión Regional Panamericana de la Convención de Ramsar sobre los Humedales, realizada en Mérida, Venezuela, representantes de Argentina, Bolivia, Brasil, Paraguay y Uruguay, acordaron conformar un grupo de contacto con el propósito de avanzar en la construcción de la Estrategia Regional para los Humedales de la Cuenca del Plata, la cual fue ratificada en la COP10 de Ramsar, Corea 2008.

Por su parte el Congreso Mundial de UICN, Barcelona 2008, recomendó trabajar por el manejo sustentable de la pesca en la segunda cuenca más importante de Sudamérica, mediante la Recomendación 4.29 “Conservación y uso sostenible de peces en la Cuenca del Plata”, que insta también a “otorgar la más alta prioridad” a la conservación y uso sustentable de los humedales, y a mantener los procesos ecológicos esenciales de los ecosistemas hídricos de la cuenca.

En marzo de 2008, UICN SUR con la Fundación PROTEGER y Guyra Paraguay, lanzan el proyecto regional “Uso Sostenible de peces para proteger los modos de vida de la cuenca del Plata. Información aplicada a la mejora de los medios de vida de las poblaciones locales”. En setiembre de 2008 se realizó en Asunción el “Taller Evaluación Subregional de Peces de la Cuenca del Plata: Paraguay y Argentina”, que reunió a 30 especialistas provenientes de Paraguay, Brasil, Bolivia y Argentina, considerados como referentes en la temática a nivel de la cuenca.

En 2009 la Secretaría de Ambiente y Desarrollo Sustentable (SAyDS) anunció el inicio del proyecto GEF-PNUD, “Fortalecimiento de la gobernanza de las pesquerías para la protección de la biodiversidad fluvial y de los humedales de Argentina”, focalizado en la Cuenca del Plata en la Argentina. También este año se trabaja en la implementación del Programa Estratégico de Acción de la Cuenca Binacional del Río Bermejo (GEF-PNUMA-OEA), que involucra a Bolivia y la Argentina.

RESUMEN DEL MAPEO

Organismos internacionales de la Cuenca con sede en la Argentina

Comité Intergubernamental Coordinador de los Países de la Cuenca del Plata (CIC). Con oficina central en Buenos Aires. Es el órgano ejecutivo del Sistema de la Cuenca del Plata, integrado por Argentina, Bolivia, Brasil, Paraguay y Uruguay, a partir de la firma en 1969 del Tratado de la Cuenca del Plata. Entre los proyectos en los que el CIC tiene o ha tenido injerencia directa se cuentan: Proyecto para la protección ambiental y desarrollo sostenible del Sistema Acuífero Guaraní (SAG). Programa estratégico de acción para la cuenca binacional del río Bermejo (PEA). Programa de acciones estratégicas para la gestión integrada de la cuenca del Pantanal-Alto Paraguay. Proyecto GEF Deltamerica: Preparación y ejecución de los mecanismos de disseminación de las lecciones aprendidas y las experiencias exitosas en la integración del manejo del recurso hídrico transfronterizo en América Latina y el Caribe. Proyecto protección ambiental del río de la Plata y su frente marítimo: prevención y control de la contaminación y restauración de hábitats (FREPLATA). Eje Vial Mercosur: Puente Colonia-Buenos Aires. Programa de acción subregional para el desarrollo sustentable del Gran Chaco Americano. Manejo y Conservación de la Biodiversidad de los Esteros del Iberá. Red Interamericana de Información sobre Biodiversidad, IABIN, entre otros.

Comité Intergubernamental de la Hidrovía Paraguay-Paraná (CIH). La secretaría ejecutiva del Proyecto de la Hidrovía Paraguay-Paraná, tiene su sede en Buenos Aires. El proyecto involucra a Argentina, Brasil, Bolivia, Paraguay y Uruguay. El CIH es el órgano del Tratado de la Cuenca del Plata encargado de coordinar, proponer, promover, evaluar, definir y ejecutar las acciones identificadas por los Estados miembros respecto del Programa Hidrovía Paraguay-Paraná (Puerto Cáceres - Puerto Nueva Palmira).

Plan Maestro del Río Pilcomayo. El Proyecto de Gestión Integrada y Plan Maestro de la Cuenca del Río Pilcomayo, con fondos de la Unión Europea, involucró a Argentina, Bolivia y Paraguay. Desde 2000 hasta su finalización en 2008 tuvo su sede en Tarija, Bolivia; seguidamente en Formosa, Argentina, se abrió una nueva oficina trinacional. El Plan Maestro fue el ámbito técnico de generación de información en vistas a planificar la administración trinacional de la cuenca, que permitiera “mejorar las condiciones de vida de los habitantes de la Cuenca del río Pilcomayo y de su entorno medioambiental, apoyándose en un refuerzo significativo del proceso de integración regional”, según su objetivo general.

Dirección Ejecutiva de la Comisión Trinacional para el Desarrollo de la Cuenca del Río Pilcomayo. La sede está en Formosa hasta el año 2013, en que cambiará a Paraguay. Está representada por dos delegados por cada país condominio, que fijan la postura de los Estados respecto de los trabajos de la comisión y por cinco representantes de las sociedades civiles de los tres países que expresan el punto de vista de los beneficiarios del Pilcomayo.

Redes, alianzas y grupos de trabajo internacionales de la cuenca con miembros y/o oficinas en Argentina

SINERGIA. Es un grupo de trabajo sobre cambio climático en la cuenca del río Paraguay, coordinado por el Centro de Pesquisa do Pantanal (CPP). El Dr. Pierre Girard, de la Universidad Federal de Mato Grosso (UFMT) e investigador del CPP, es el coordinador general de la iniciativa articulando actores de Argentina, Bolivia, Brasil y Paraguay, y de América del Norte y Europa. En la Argentina el Instituto Nacional de Limnología (INALI) es el responsable científico y la Facultad de Ingeniería y Ciencias Hídricas (FICH) de la Universidad Nacional del Litoral (UNL) es el responsable ejecutivo.

Proyecto CLARIS LPB. Red Europea-Americana para la Evaluación del Cambio Climático y Estudios de Impacto en la Cuenca del Plata. Con oficina en la Ciudad Universitaria, Buenos Aires. Tiene por objetivo prever los impactos regionales del cambio climático en la Cuenca del Plata (LPB, La Plata Basin) y sugerir estrategias de adaptación para el uso de suelos, agricultura, desarrollo rural, producción hidroeléctrica, transporte fluvial y ecosistemas en llanos inundados. CLARIS Work Packages; entre otros: Mejorar la descripción de la variabilidad climática del pasado reciente en la Cuenca del Plata. Variabilidad, tendencias y cambios hidroclimáticos de baja frecuencia pasados y futuros. Evaluación regional del cambio climático para la Cuenca del Plata. Procesos y evolución futura de los eventos extremos en la Cuenca del Plata. Interfase para mejorar la capacidad predictiva de impactos sociales del cambio climático. Uso de la tierra, agricultura e implicaciones socio-económicas. Recursos hídricos en la Cuenca del Plata en el contexto del cambio climático.

Alianza del Sistema Paraguay-Paraná. Integrado por ONGs y agrupaciones de Argentina, Brasil, Bolivia, Paraguay y Uruguay. En la Argentina los miembros son: Taller Ecologista (Rosario), MBiguá (Paraná), PROTEGER (Santa Fe), Fundación OGA (San Nicolás) y Ala Plástica (La Plata, Buenos Aires).

Articulación sobre Infraestructura y Energía en Sudamérica. Con miembros en Argentina, Brasil, Paraguay, Colombia, Ecuador, Perú, Holanda y Estados Unidos, es una red que monitorea propuestas de grandes obras vinculadas a iniciativas de integración de IIRSA, PAC, BNDES, entre otras, incluidos proyectos de infraestructura regional en la Cuenca del Plata.

Redes Chaco. Es una red trinacional del Gran Chaco integrada por ONGs y grupos de base en Argentina, Bolivia y Paraguay. Entre sus miembros en la Argentina pueden citarse: Fundapaz (Salta; Vera, Santa Fe), FUNGIR (Formosa), Fundación Urundei (Salta), Fundación Plurales (Córdoba), Asociación de Pequeños Productores del Chaco Salteño (Salta) y PROTEGER (Santa Fe).

Grupo de Trabajo Cuenca del Plata – Gran Chaco. Focaliza su trabajo en la cuenca del río Pilcomayo, con actividades en Argentina, Bolivia y Paraguay; sus miembros en la Argentina son Fundación Urundei (Salta), FUNGIR y Fundación Gran Chaco (Formosa) y PROTEGER (Santa Fe).

Redes y grupos de trabajo regionales en la cuenca dentro de la Argentina

REDEPESCA. Es una red focalizada en la capacitación, monitoreo pesquero y ambiental, valor agregado a recursos y servicios de los humedales, y microcréditos, en comunidades ribereñas de los ríos Paraná, Paraguay (en la Argentina y el Paraguay) y Pilcomayo en Bolivia. Promovida desde el año 2000 por la Fundación PROTEGER, vincula a asociaciones de pescadores artesanales, cooperativas y grupos locales costeros en cinco provincias del litoral fluvial de la Argentina –Santa Fe, Entre Ríos, Chaco, Corrientes y Formosa. La Asociación de Pescadores del Chaco (ASOPECHA), Baqueanos del Río (Paraná), la Cooperativa Mujeres del Litoral (Santa Fe) y la red de monitores comunitarios de la pesca artesanal en sitios pesqueros de los ríos Paraná Medio y Paraguay inferior (Santa Fe y Chaco), son algunos de los miembros de la red en la Argentina.

Grupo Delta. Es un grupo de reciente formación localizado en el Paraná inferior y Delta del Río de la Plata, integrado entre otros por las ONGs Taller Ecologista (Rosario, Santa Fe), MBiguá (Paraná, Entre Ríos), Fundación OGA (San Nicolás, Buenos Aires) y Ala Plástica (La Plata, Buenos Aires).

Organismos Gubernamentales nacionales, provinciales y regionales

Los organismos del Estado con incumbencia, programas y proyectos en temas ambientales, hídricos, pesqueros y de recursos naturales con jurisdicción en la Cuenca del Plata en la Argentina son:

Secretaría de Ambiente y Desarrollo Sustentable (SAyDS). Es la autoridad ambiental nacional. Es el representante del Estado nacional ante la UICN. Es el punto focal gubernamental ante la Convención de Ramsar, el CDB, CITES,

CMNUCC y otras convenciones internacionales. Dirige el Proyecto GEF “Fortalecimiento de la gobernanza de las pesquerías para la protección de la biodiversidad fluvial y de los humedales de Argentina”.

Administración de Parques Nacionales (APN). Secretaría de Turismo. Ministerio de Economía de la Nación. Administra áreas naturales protegidas bajo la figura de Parques Nacionales y otras, varios de ellos en el territorio de la Cuenca del Plata en la Argentina. Promueve y coordina la iniciativa Corredores de Conservación del Gran Chaco Argentino, que involucra a las provincias de Chaco, Formosa y Santiago del Estero con el objetivo de proteger los recursos naturales de la región y realzar su atractivo turístico. La amplia información provista por la APN, sobre sus proyectos y programas se encuentra a nivel detalle en las Fichas anexas al presente informe.

Cancillería. Ministerio de Relaciones Exteriores, Comercio Internacional y Culto República Argentina. Dirección General de Asuntos Ambientales (DIGMA).

Subsecretaría de Recursos Hídricos. Ministerio de Planificación Federal, Inversión Pública y Servicios de la Nación.

Subsecretaría de Pesca y Acuicultura, dependiente de la Secretaría de Agricultura, Ganadería, Pesca y Alimentos (SAGPYA), del Ministerio de Producción de la Nación.

Comisión de Pesca Continental. En el Consejo Federal Agropecuario, organismo de la Subsecretaría de Pesca y Acuicultura, dependiente de la (SAGPYA).

Consejo Federal de Medio Ambiente (COFEMA). Con representantes de los organismos que son autoridades ambientales en cada Provincia, el COFEMA “es el espacio de encuentro federal en el que las provincias y el gobierno nacional abordan los problemas del ambiente de la República Argentina desde una perspectiva integral”.

Comisión Administradora del Río Uruguay (CARU). Creada a raíz de la construcción de la represa binacional argentino-uruguaya de Salto Grande, con delegados nacionales de Argentina y de Uruguay.

Comisión Mixta Paraguay - Argentina del río Paraná (COMIP). Incluye a las Provincias de Chaco, Corrientes, Formosa y Misiones, al Estado Nacional de Argentina y a su par del Paraguay. Trata temas limítrofes vinculados a la pesca y a la represa binacional argentino-paraguaya de Yacyretá.

Entidad Binacional Yacyretá (EBY). La EBY es una empresa pública binacional formada por capital público. Su objeto es el aprovechamiento hidroeléctrico del río Paraná, tiene capacidad jurídica, financiera y administrativa; y responsabilidad

técnica general para construir y explotar la represa. Posee sus propios órganos de administración y se rige por un tratado internacional y sus anexos.

Organismos y autoridades ambientales y de recursos naturales de las Provincias, Cuenca del Plata

Formosa

Subsecretaría de Recursos Naturales, Ordenamiento y Calidad Ambiental.
Ministerio de la Producción y Ambiente de la Provincia de Formosa.

Chaco

Subsecretaría de Recursos Naturales. Dirección de Fauna, Parques y Ecología.
Ministerio de Economía, Producción y Empleo de la Provincia de Chaco.

Corrientes

Dirección de Recursos Naturales de la Provincia de Corrientes.
Instituto Correntino del Agua y el Ambiente (ICAA).

Entre Ríos

Secretaría de Medio Ambiente de la Provincia de Entre Ríos. Dirección de Fiscalización de Recursos Naturales. Subsecretaría de Producción Agrícola, Recursos Naturales y Desarrollo Rural. Ministerio de la Producción.

Santa Fe

. Ministerio de Aguas, Servicios Públicos y Medio Ambiente de la Provincia de Santa Fe.

Secretaría de Medio Ambiente.

Subsecretaría de Recursos Naturales

Dirección General de Manejo Sustentable de los Recursos Pesqueros

Dirección General de Recursos Naturales y Ecología

. Ministerio de la Producción de la Provincia de Santa Fe

Secretaría del Sistema Hídrico, Forestal y Minero

Misiones

Ministerio de Ecología, Recursos Naturales Renovables y Turismo

Salta

Ministerio de Ambiente y Desarrollo Sustentable

Secretaría de Recursos Hídricos

Dirección General de Coordinación General de Gestión Hídrica

Dirección General de Saneamiento Hídrico

Secretaría de Política Ambiental

Institutos y Grupos de Investigación gubernamentales, universitarios y otros

Programa Iberoamericano de Ciencia y Tecnología para el Desarrollo (CYTED). Con una sede en Buenos Aires, el CYTED tiene áreas o subprogramas que van modificándose de acuerdo a los intereses de los países participantes. Dentro de los subprogramas, las modalidades de actuación son las Redes Temáticas y los Proyectos de Investigación Cooperativa. Los Proyectos de Innovación Tecnológica IBEROEKA son coordinados por los Organismos Gestores, que actúan por delegación de los Organismos Signatarios del Programa. Los proyectos son planteados y desarrollados por empresas de la región en el marco del programa. Incorpora a los proyectos quipos de investigación procedentes de la comunidad científica. Aborda temas de aguas, manejo de recursos naturales y cambio climático, entre otros.

Centro de Ecología Aplicada del Litoral (CECOAL). Dependiente del Consejo Nacional de Investigaciones Científicas y Técnicas (Conicet). Con sede en la ciudad de Corrientes, es un centro de referencia a nivel nacional e internacional en temas ambientales y paleoambientales para proyectos de desarrollo que implican a la región NEA. Acciones de transferencia, mediante prestación de servicios técnicos calificados (STAN) para empresas líderes por sí o a través de la Universidad Nacional del Nordeste (UNNE). Participación en proyectos internacionales como el Gasoducto Transfronterizo ARCAN SA, Proyecto Hidrovía Paraguay-Paraná (PNUD) y el proyecto Evaluación Ecorregional del Gran Chaco Americano (TNC-Fundación Vida Silvestre Argentina), entre otros.

Instituto de Ictiología del Nordeste (INICNE). Dependiente de la Facultad de Ciencias Veterinarias, Universidad Nacional del Nordeste (UNNE). Sede en Corrientes. Trabajos de investigación básica y aplicada para contribuir al desarrollo de una explotación íctica regional racionalizada. Formación de recursos humanos especializados en ictiología. Entre sus proyectos actuales: Análisis de los factores determinantes de la diversidad taxonómica y funcional de la fauna íctica de los esteros del Iberá. Morfología, genética, nutrición y sanidad de *Rhamdhia quelen* aplicada al desarrollo de la piscicultura. Calidad de pescado, iguana, carpinchos, búfalos como alternativa productiva sustentable para el nordeste argentino.

Instituto Nacional de Limnología (INALI). Dependiente del Consejo Nacional de Investigaciones Científicas y Técnicas (Conicet) y la Universidad Nacional del Litoral (UNL). Con sede en la Ciudad Universitaria, Santa Fe. El INALI es un instituto de investigaciones científicas dedicado al estudio de los ecosistemas acuáticos continentales de Argentina, especialmente los vinculados al río Paraná y su cuenca, así como a la biodiversidad de invertebrados y vertebrados de la Región Neotropical. Sus actividades están dirigidas al estudio del funcionamiento del río Paraná y su llanura aluvial: limnología física y química, bacteriología,

fitoplancton, zooplancton, zoobentos, comunidades ligadas a la vegetación, ictiología y otros vertebrados (anfibios, reptiles y aves).

Facultad de Ingeniería y Ciencias Hídricas (FICH-UNL). Dependiente de la Universidad Nacional del Litoral (UNL). Con Sede en la Ciudad Universitaria, en El Pozo, ciudad de Santa Fe. Su tarea principal es la formación de recursos humanos especializados en disciplinas ligadas a los recursos hídricos, desde un enfoque ingenieril. La facultad desarrolla también una intensa actividad de investigación, de extensión y de transferencia de conocimientos al medio social y productivo, y al Estado.

Grupo de Investigación en Ecología de Humedales (GIEH). Dependiente de la Facultad de Ciencias Exactas y Naturales, Universidad de Buenos Aires (UBA). Con enfoque especial al Delta del Paraná. Entre sus objetivos se incluye: elaborar modelos regionales de relación entre componentes de la biota y el patrón hidrogeomorfológico en humedales; identificar patrones de variación espacial y temporal en procesos de cambio regionales mediante datos satelitales de media y baja resolución espacial y alta frecuencia temporal; estudiar la respuesta de comunidades vegetales en términos de estructura y funcionamiento bajo diferentes condiciones ambientales e intervención humana. Generar información de base sobre estructura y funcionamiento de humedales y su uso sustentable. Generar información tendiente al desarrollo de un sistema de clasificación nacional de humedales, y el monitoreo de su estado.

Grupo de Ecología del Paisaje y Medio Ambiente (GEPAMA). Dependiente de Facultad de Arquitectura, Diseño y Urbanismo, de la Universidad de Buenos Aires (UBA). Con sede en la Ciudad Universitaria, el GEPAMA es un grupo académico interdisciplinario integrado principalmente por ecólogos, geógrafos, biólogos e ingenieros agrónomos. Su foco de estudio es la articulación entre patrones espaciales y procesos ecológicos a distintas escalas. Realiza entre otros estudios sobre la expansión de la soja, el ordenamiento de bosques nativos, y biocombustibles, territorio y cambio climático.

Instituto Nacional del Agua (INA). Es un organismo descentralizado del Estado Nacional dependiente de la Subsecretaría de Recursos Hídricos. Con sede en Ezeiza, provincia de Buenos Aires, el INA tiene por objetivo “satisfacer los requerimientos de estudio, investigación, desarrollo tecnológico y prestación de servicios especializados en el campo del conocimiento, aprovechamiento, control y preservación del agua tendiente a implementar y desarrollar la política hídrica nacional”. A través de centros regionales y distintos programas, abarcan campos de estudio como crecidas, inundaciones y aluviones; erosión y sedimentación; hidráulica de grandes obras; hidráulica fluvial, marítima e industrial; hidrología, superficial, subterránea y urbana; riego y drenaje; sistemas de alerta hidrológico; calidad de agua, contaminación; calidad de cursos y cuerpos receptores; tratamiento de agua y efluentes; economía, legislación y administración del agua;

impacto hidráulico de obras de infraestructura; estudios de impacto ambiental; y bases de datos de recursos hídricos y saneamiento.

Instituto de Clima y Agua. Dependiente del Centro de Investigación de Recursos Naturales (CIRN) del INTA-Castelar, provincia de Buenos Aires. El Instituto brinda información y pronósticos sobre precipitaciones, temperatura, balance hídrico del suelo de las ecorregiones Pampeana, Mesopotámica y Chaqueña; y sobre caudales hídricos, por ejemplo del río Paraná. El Instituto Nacional de Tecnología Agropecuaria, INTA, de la Secretaría de Agricultura, Ganadería, Pesca y Alimentos (SAGPyA), involucra 15 centros en una o más provincias de la Argentina, además de Centros Experimentales, Institutos y Unidades de extensión. El objetivo central del INTA es “contribuir a la competitividad del sector agropecuario, forestal y agroindustrial en todo el territorio nacional, en un marco de sostenibilidad ecológica y social”.

Sistema Meteorológico del Litoral (SIMELIT). Dependiente de la Unidad de Investigaciones Hidroclimáticas de la Facultad de Ingeniería y Ciencias Hídricas (FICH) de la Universidad Nacional del Litoral (UNL). Con sede en la Ciudad Universitaria, Santa Fe. El SIMELIT investiga la variabilidad hidrológica en el contexto de la variabilidad climática, en la Cuenca del Río de la Plata, con el objeto de proveer información a los hidrólogos, a los administradores y a los planificadores del aprovechamiento de los recursos hídricos acerca de los efectos sobre los sistemas hidrológicos de la variabilidad y cambio climáticos. Desarrollo de aplicaciones prácticas de la previsión climática estacional e interanual, particularmente de ocurrencia de extremos hídricos, relacionada con el manejo de los recursos hídricos de la región centro y norte de Argentina. Investiga el comportamiento de la relación entre causa (clima) - efecto (comportamiento de los niveles freáticos) para tratar de evitar el deterioro medioambiental y de alertar a la comunidad sobre la necesidad de optimizar el manejo del recurso, según la respuesta del acuífero.

Laboratorio de Ecología y Producción Pesquera del INTECH. Organismo del Instituto Tecnológico de Chascomús (INTECH), dependiente de la Universidad Nacional de San Martín y el Conicet. Con sede en Chascomús, provincia de Buenos Aires. Principales proyectos relacionados con la Cuenca del Plata: Herramientas para la evaluación de la sustentabilidad ambiental en ecosistemas de humedal de la región del Delta del Paraná. Desarrollo del Plan de Manejo de Recursos Pesqueros para el área de sitios Ramsar Jaaukanigás y Humedales Chaco. Conservación de peces y recursos pesqueros en la baja Cuenca del Plata. Preservación del surubí pintado (*Pseudoplatystoma corruscans*) del río Paraná. Evaluación de la pesquería comercial (margen argentina) del Río de la Plata. Estudio de la migración del sábalo en la cuenca del río Pilcomayo. Estudio del ictioplancton en la cuenca del río Pilcomayo. Construcción de un centro de investigación y desarrollo pesquero en Villa Montes (Bolivia): Desarrollo de lineamientos técnicos.

Grupo de Estudio de Impacto Ambiental en Recursos Pesqueros del INTEC-CONICET. Dependiente del Instituto de Desarrollo Tecnológico para la Industria Química (Intec-Conicet) y la Universidad Nacional del Litoral (UNL). Con sede en Santa Fe. Realiza estudios sobre el estado de los recursos pesqueros en el Paraná medio, investigaciones en las represas de Yacyretá y Salto Grande, y sobre el impacto de la pastera Botnia en peces en el tramo compartido del río Uruguay con la República Oriental del Uruguay, entre otros.

Área de Combustibles del Centro INTI-Química. Dependiente del Instituto Nacional de Tecnología Industrial (INTI). Con sede en el Parque Tecnológico Miguelete, San Martín, provincia de Buenos Aires. Esta área está evaluando proyectos con el fin de maximizar el aprovechamiento de las grasas animales en la obtención de biodiesel, teniendo en cuenta la importancia que tienen en nuestro país industrias como la frigorífica (bovinos, porcinos) y avícola. El INTI también ha realizado informes sobre aspectos económicos y tecnológicos de biocombustibles.

ORGANIZACIONES NO GUBERNAMENTALES

No miembros de la UICN

Fundación Reserva del Iberá

Con sede en Mercedes, provincia de Corrientes. Principales proyectos: Manejo y Conservación de los Esteros del Iberá; Ciervo de los Pantanos. Hacia un Plan Nacional de Conservación; Proyecto Sendero de interpretación “Los Monos”; Colonia Carlos Pellegrini, Esteros del Iberá.

Fundación Encuentro por la Vida: Cultura y Democracia Ambiental

Con sede en Resistencia, Chaco. ONG de reciente formación, sus fundadores han realizado publicaciones y manuales para la Unesco, relativos a temas culturales y educativos referidos al agua.

Banco de Bosques

Con sede en Buenos Aires. Etapa inicial de un proyecto en la provincia de Misiones sobre una propiedad de 3000 ha que conservará bosque nativo remanente de la Mata Atlántica

Taller Ecologista

Con sede en Rosario, provincia de Santa Fe. Principales proyectos: Iniciativas sustentables en los humedales del Paraná Inferior. Proyecto Manteniendo vivo el río Paraná. Seguimiento del Eje Hidrovía Paraguay-Paraná de la Iniciativa IIRSA. Protección de los humedales de la zona de influencia de la conexión vial Rosario – Victoria.

FUNDAPAZ

Con oficinas en Buenos Aires, Santiago del Estero, Salta y Embarcación, provincia de Salta y Vera, provincia de Santa Fe, la Fundación para el Desarrollo en Justicia y Paz (FUNDAPAZ) trabaja en desarrollo rural en el norte argentino, principalmente en la región del Gran Chaco, con comunidades aborígenes y familias campesinas pobres, promoviendo procesos participativos y sustentables de organización comunitaria y de desarrollo solidario, a partir de la cultura indígena y campesina, mediante equipos de trabajo interdisciplinario, que viven en las zonas de acción.

Fundación M'Biguá, Ciudadanía y Justicia Ambiental

Con sede en Paraná, provincia de Entre Ríos. Trabaja en la temática de ríos, humedales e infraestructura con énfasis en tema jurídicos y del derecho ambiental.

Fundación Urundei

Inauguró recientemente su oficina en Salta. Su misión es “trabajar en y por un ecosistema vivo y diverso en lo cultural y biológico, apoyando las acciones de la población de la región para minimizar la degradación ambiental, apoyando a sectores y organizaciones privadas y públicas, para lograr el uso eficiente y sostenible de los recursos naturales, con fines de preservación ambiental y bienestar social”.

FUNGIR

Con sede en Formosa, Argentina, la Fundación para la Gestión e Investigación Regional (FUNGIR), “trabaja junto a pueblos indígenas y poblaciones locales tradicionales que han manifestado de diversas maneras su preocupación por la falta de acceso al poder y a sus mecanismos operativos, para participar de las negociaciones sobre el territorio, el ambiente, el desarrollo de sistemas de producción racionalmente ambientales y la protección de la biodiversidad, en términos de equidad”.

Fundación Gran Chaco

Con sede en Formosa, Argentina, opera principalmente en la provincia de Formosa, “promueve el desarrollo sustentable y el mejoramiento de la calidad de vida de los integrantes de las comunidades del Gran Chaco sudamericano”. A partir de la iniciativa “Proyectarte” apoya una red de “Asociaciones de Mujeres Indígenas” que producen artesanías en Bermejo y Ramón Lista. El trabajo apunta a mejorar el sistema de producción y lograr una comercialización sustentable y justa, contribuyendo al proceso de empoderamiento de la mujer.

Asociación de Pescadores del Chaco (ASOPECHA)

Con sede en Puerto Antequera, Chaco. Desde septiembre 2007 apoya en monitoreo pesquero en Puerto Antequera y desde marzo 2009, Las Palmas y

Puerto Vilelas con la Fundación Proteger. Año 2004: Propuesta para mejorar la explotación de los recursos pesqueros, con el Instituto de Ictiología del Nordeste (INICNE-UNNE) y SAyDS. Año 2007: Colaboración en Estudio de la Pesquería en la Subcuenca Paraguay–Paraná, INICNE-UNNE y Subsecretaría de Pesca y Acuicultura de la Nación.

Fundación OGA

Con sede en San Nicolás, provincia de Buenos Aires, trabaja básicamente en el Delta del Paraná “para que las comunidades locales sean agentes significativos de la conservación del patrimonio”. Lo hace a través de la promoción, difusión y aplicación del conocimiento científico; la generación de espacios de aprendizaje, y actividades recreativas. Proyectos: Difusión y educación ambiental. Patrimonio Cultural. Conservación de la Biodiversidad. Peces de aguas continentales. Paleontología.

ProYungas

Con sede en Salta, la Fundación para el Desarrollo y la Conservación de las Selvas Subtropicales de Montaña (ProYungas) lleva adelante actividades de gestión para la conservación de la ecorregión de las Yungas o Selvas Subtropicales de Montaña. Desarrolla actividades regionales orientadas a la conservación ambiental y producción sustentable. Si bien la mayoría de las actividades se llevan a cabo en el centro y norte de las Yungas (alta cuenca del río Bermejo, provincias de Salta y Jujuy), un próximo objetivo es extender las actividades al sector sur (Tucumán y Catamarca).

Fundación Humedales

Con sede en Buenos Aires, trabaja estrechamente con el programa de Wetlands International para América del Sur. Mantiene proyectos sobre humedales y especies migratorias, entre otros. Con el INTA desarrolla una iniciativa para minimizar el uso de agrotóxicos y agroquímicos en el cultivo de arroz. También con expertos del INTA está iniciando un proyecto sobre biocombustibles.

Miembros de la UICN

Los miembros de la UICN que desarrollan proyectos o programas en áreas del territorio de la Cuenca del Plata en la Argentina son: Secretaría de Ambiente y Desarrollo Sustentable (SAyDS), Administración de Parques Nacionales (APN), Fundación Vida Silvestre Argentina (FVSA), Fundación Ambiente y Recursos Naturales (FARN), Fundación Hábitat y Desarrollo, y Fundación PROTEGER – quienes también son integrantes del Comité Argentino de la UICN. A continuación se hace referencia a algunos de sus principales proyectos en curso y desarrollados en los últimos 5 años.

Fundación Ambiente y Recursos Naturales (FARN)

Con sede en Buenos Aires, entre sus principales proyectos pueden citarse:

- Reducción y Prevención de la Contaminación de Origen Terrestre en el Río de la Plata y su Frente Marítimo Mediante la Implementación del Programa de Acción Estratégico de FREPLATA, PNUD-GEF, 2007- 2009 (participación sostenida en el proyecto).

Proyectos indirectamente vinculados con la Cuenca:

- Espacio Matanza Riachuelo: Monitoreo e Incidencia en el Plan de Saneamiento de la Cuenca Matanza – Riachuelo, Avina, 2007- 2009
- Gestión de residuos sólidos urbanos en Argentina: Recomendaciones sobre el marco legal óptimo para su gestión, World Bank, 2005
- Indicadores sobre aplicación y cumplimiento de la normativa ambiental: Agua y Aire, Banco Mundial, 2004-2006

Fundación Hábitat y Desarrollo

Con sedes en Santa Fe y Buenos Aires, algunos de sus proyectos son los siguientes.

- Reserva Ecológica de la ciudad universitaria UNL.
- Red Hábitat de Reservas Naturales.
- Conservación y Uso Sustentable del Bosque Nativo y Lucha contra la Pobreza en - Comunidades Rurales del Chaco santafesino.
- Proyecto Parque Nacional Islas de Santa Fe.

Fundación Vida Silvestre Argentina (FVSA)

Con sede en Buenos Aires, la FVSA mantiene proyectos en diferentes áreas del país y un programa de áreas protegidas. Los referidos a la Cuenca del Plata son.

Programa Pastizales:

- Promoción de políticas públicas, fortalecimiento institucional e involucramiento local en desarrollo de áreas protegidas privadas.
- Conservación hábitat del playerito canela (Buff-Breasted Sandpiper Habitat Conservation Initiative).
- Implementación de un plan sanitario con fines productivos y de conservación en campos ganaderos de Bahía Samborombón.

Programa Gran Chaco:

- Proyecto de Conservación de Bosques Chaqueños y promoción del Desarrollo Local.
- Apoyo a la gestión participativa y al desarrollo sustentable de la nueva área protegida de Pizarro.

Programa Selva Paranaense:

- Strengthening government incentives for restoration activities in priority areas of the Parana Watershed in Misiones Argentina.
- Promoción de actividades de uso sustentable, fortalecimiento institucional y educación ambiental en el Bosque Atlántico del Alto Paraná.

- Creación de un corredor ecológico entre los parques provinciales Foerster y Urugua-í.
- Coordinación del Programa de Conservación del Bosque Atlántico
- Tatachina: Contribuir a mejorar la seguridad alimentaria de 5 comunidades mbyá guaraníes acorde a los patrones culturales, zona centro de Misiones, Argentina.
- Transmisión de enfermedades vectoriales en la selva paranaense .
- Restauración de parches de bambú florecido en la Reserva de Vida Silvestre Urugua-í.
- Móvil educación ambiental, planes de negocio Refugios y de Reservas.
- Pagos por servicios ambientales.

Fundación PROTEGER

Con sede en Santa Fe y una representación en Reconquista. PROTEGER trabaja desde 1991 con comunidades ribereñas de los ríos Paraná, Paraguay y Pilcomayo, principalmente en Argentina, Bolivia y Paraguay. Sus programas centrales son Agua, Humedales y Pesca, dirigido prioritariamente al monitoreo pesquero y al manejo sostenible en los sitios Ramsar, y Agregar Valor, enfocado a la producción y comercio justo con pescadores artesanales, con enfoque a la reducción de la pobreza. Prensa/Comunicación es otro activo programa de PROTEGER con proyección regional e internacional. Entre los proyectos actuales y de los últimos años pueden citarse los siguientes.

- Manejo sustentable de los humedales y su biodiversidad, particularmente del recurso pesquero, con participación de las comunidades, en los Sitios Ramsar Jaaukanigás y Humedales Chaco, Argentina.
- Conservation and sustainable use of the wetlands and fisheries for poverty alliviation in the fluvial coast of Argentina.
- Manejo sustentable de los humedales y su biodiversidad, particularmente del recurso pesquero, en el Sistema de Humedales Paraguay-Paraná.
- Uso Sustentable de peces para proteger los modos de vida de la cuenca del Plata.
- Construyendo un Programa para el Sistema de Humedales Paraguay-Paraná vinculando el manejo sustentable de humedales y la reducción de la pobreza.
- Fortalecimiento de redes e intercambio de experiencias para la gestión participativa, capacitación y reducción de la pobreza en comunidades de pescadores artesanales de Argentina, Bolivia y Uruguay.
- Sustainable management, participation and wise use of wetlands in NE Argentina.
- Participación informada para la promoción del uso racional de los humedales y el mejoramiento de la calidad de vida en el Paraná medio e inferior.

Respecto de la SAYDS y la APN, también miembros de la UICN y del Comité Argentino de UICN con proyectos y programas en la Cuenca del Plata, se ha hecho referencia a estos como organismos del Estado, *ut supra*.

DONANTES

La presencia de organismos internacionales de ayuda para el desarrollo y de donantes en general, se ha hecho notar en la Cuenca del Plata en la Argentina con mayor fuerza en los últimos diez años. Los proyectos de gran volumen como los GEF-OEA, GEF-PNUD, del Banco Mundial, del BID, y de la Unión Europea, sean aquellos destinados exclusivamente a la Argentina o bien a través de programas a nivel de la cuenca –algunos de los cuales han sido citados en este informe–, han canalizado importantes recursos económicos, principalmente para estudios e investigaciones, hacia las administraciones nacional y provinciales.

Entretanto, a partir de fines de los años '90, diferentes ONGs y organizaciones de la sociedad civil en la cuenca han comenzado a recibir fondos, mayormente de pequeña y mediana magnitud –incluyendo “fondos semilla”–, de organizaciones de la cooperación internacional, destinados a temas relativos a los humedales, al agua, a las pesquerías, al estudio y preservación de especies y áreas naturales protegidas, públicas y privadas, y a otros vinculados con educación, capacitación, reducción de la pobreza y equidad. Podrían citarse aportes provenientes de, entre otros, Global Greengrants Fund, Both ENDS (Holanda), WWF Internacional, WWF–Living Waters Programme, Wetlands International - Wetlands and Poverty Reduction Project (WPRP) Seed Funding Facility, Fundación AVINA, Fundación Interamericana (IAF), Agencia Española de Cooperación Internacional (AECID), Fundación Tinker, US Fish & Wildlife Service, Iniciativa Darwin (Reino Unido) y del Comité Holandés de la UICN –que apoya a varias organizaciones en el país como parte de su programa focal Cuenca del Plata.

En otras oportunidades se han canalizado algunos fondos a través de la Unión Internacional para la Conservación Naturaleza Oficina Regional América del Sur (UICN-Sur) y de la Convención de Ramsar (programas Humedales para el Futuro, Pequeñas Subvenciones y Escuelas del Agua –este último con apoyo de Evian Danone. Asimismo las ONGs han obtenido mayormente pequeños y medianos fondos a través de embajadas como la Embajada Británica, la Embajada de Canadá y la Embajada de Suiza, así como de la Cooperación Italiana con sede en la Argentina.

El Estado nacional ha brindado apoyo en ocasiones a través de la Secretaría de Ambiente y Desarrollo Sustentable de la Nación (SAyDS), y del Centro Nacional de Organizaciones de la Comunidad (CENOC), dependiente de la Presidencia de la Nación. El Fondo para las Américas – Argentina, con oficina en la SAyDS, ha dado apoyo asimismo a diferentes proyectos en la cuenca. En otros casos se verifican aportes regulares y donaciones de empresas privadas a ONGs y OSCs, generalmente ligados a programas de RSE.

CONCLUSIONES

Este rápido trabajo de compilación de información de distintas fuentes ha permitido trazar un interesante panorama sobre la rica diversidad de institutos académicos y de investigación, organismos gubernamentales de diferentes niveles y organizaciones no gubernamentales que desarrollan actividades, proyectos y programas en el territorio de la cuenca correspondiente a la Argentina. Asimismo se ha relevado la presencia de grupos de trabajo, redes y alianzas, algunas de ellas con ámbito de acción regional dentro de la cuenca en el país, así como otras que involucran a organizaciones de dos a cinco de los países integrantes de la misma. En algunos casos las redes y proyectos internacionales tienen oficinas o responsables en la Argentina, mientras que en otros se encuentran en el país uno o más miembros activos de las articulaciones citadas.

No resulta sencillo ni rápido, por lo tanto, realizar una compilación detallada de la información, ni –en no pocos casos– obtener una respuesta ágil y completa de los propios actores. Esto explica que algunas fichas sólo incluyan una información básica, útil para este mapeo preliminar. La explicación puede encontrarse en una conciencia aún débil sobre la importancia de contar con bases de datos como ésta que propone la UICN en la Cuenca del Plata, como aporte a promover y facilitar futuras sinergias en beneficio de proyectos compartidos con proyección regional.

Nuestra recomendación es finalmente generar una segunda etapa de este trabajo, con el objeto de completarlo y enriquecerlo, a la vez que avanzar en el diseño de un sistema de actualización permanente del mapa/base de datos, así como en la implementación de mecanismos de acceso a la información por parte de los miembros de la UICN y de otros actores dentro y fuera de la cuenca.

Fuente: relevamiento realizado por la Fundación PROTEGER – miembro de UICN; julio-agosto 2009. © JC/PROTEGER/UICN