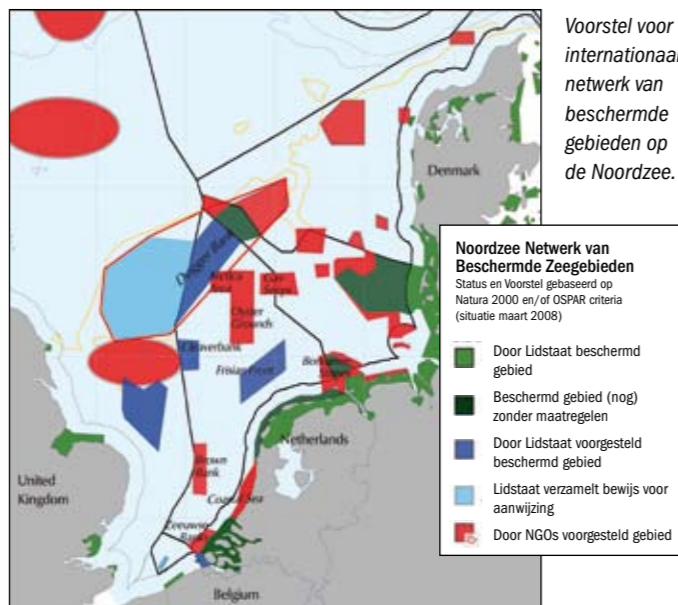


✓ Bescherm gebieden op zee!

2008 is een belangrijk jaar voor de bescherming van de Noordzee. Nederland zal eindelijk natuurgebieden op open zee aanmelden volgens het proces van Natura 2000 en via OSPAR. Het is noodzakelijk om gebieden op zee te beschermen, zodat soorten en habitats zich kunnen herstellen. Daarom vragen wij aandacht voor de bescherming van bijzondere gebieden op de Noordzee.

Wij willen dat:

1. de bescherming van de natuurgebieden op de Noordzee hoog op de (politieke) agenda komt te staan en er geen (verdere) vertraging optreedt in de aanmelding van gebieden en de vervolprocessen
2. al deze 10 bijzondere natuurgebieden worden aangemeld en aanvullend gebiedsgericht onderzoek op korte termijn wordt uitgevoerd
3. de gebieden daadwerkelijk beschermd worden door het verbieden van menselijk gebruik met ernstige negatieve effecten op de natuurwaarden, inclusief visserij.

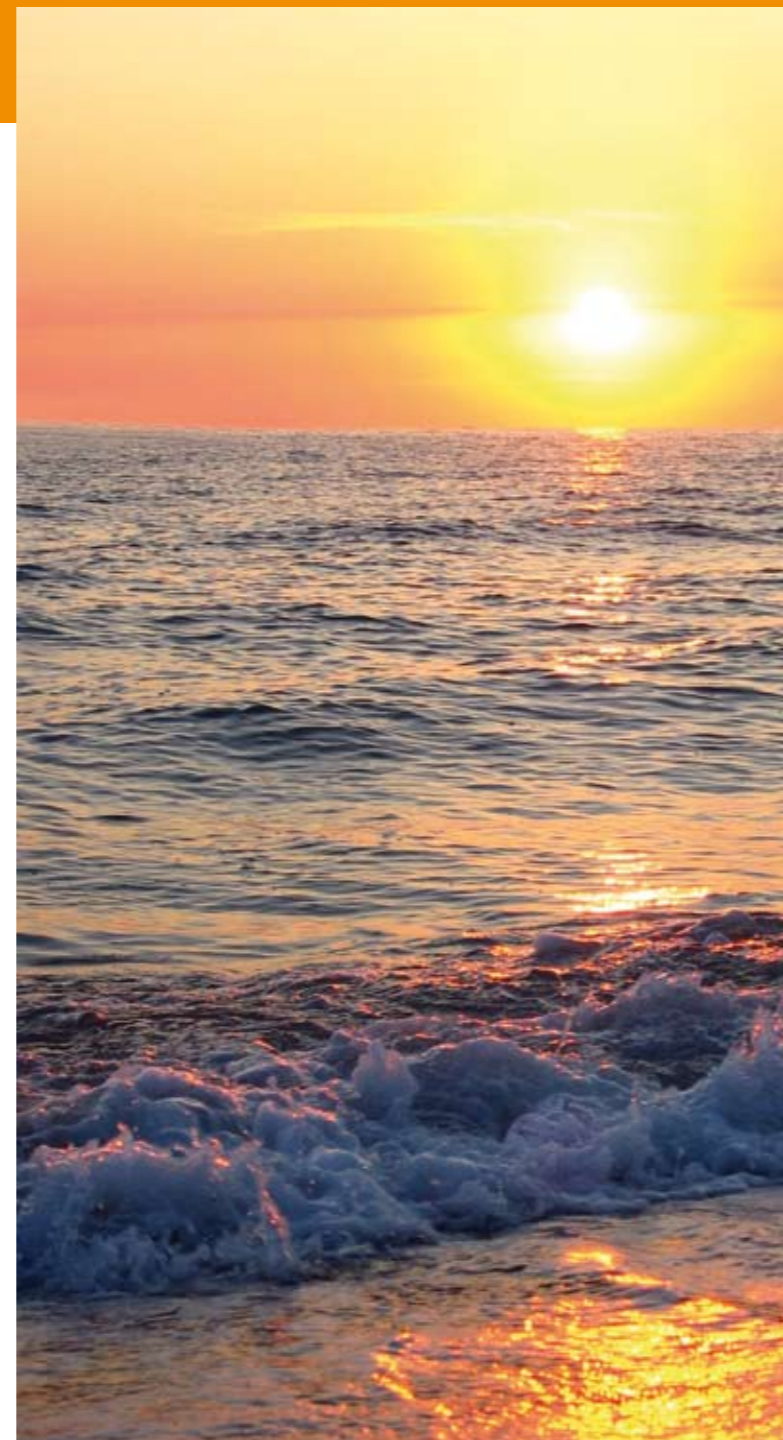


Internationale verplichting

Het beschermen van gebieden op zee is niet iets wat alleen natuurorganisaties willen. De Nederlandse overheid heeft zich zélf via internationale afspraken en richtlijnen (WSSD, Natura 2000, OSPAR, CBD, Noordzeeministersconferentie) hieraan gecommitteerd. Ieder Europees land is verplicht om op 'zijn stukje' zee gebieden te beschermen. Al die gebieden samen moeten een internationaal ecologisch samenhangend netwerk vormen. Internationale afstemming is hierbij noodzakelijk.

Deadlines van die afspraken komen snel dichterbij, maar er is in Nederland nog geen enkel gebied op volle zee beschermd. Noodzakelijke stappen in de bescherming zijn keer op keer vooruit geschoven. Laten we zorgen dat 2008 de kentering vormt!

Het is nu echt tijd om actie te ondernemen. Bescherm de kwetsbare Noordzeenatuur!



Noordzeebrede aanpak

Het beschermen van gebieden draagt bij aan het herstel van het verstoorde evenwicht in de Noordzee. Wanneer je gebieden en de soorten en habitats daarin voldoende beschermt, krijgt het de kans om zich te herstellen. Positieve effecten zullen ook buiten de gebieden merkbaar zijn. In de rest van de Noordzee, maar ook in de Waddenzee. Het systeem zal zich beter kunnen weren tegen negatieve externe invloeden, zoals vervuiling en klimaatverandering. Alleen gebieden beschermen is niet genoeg. We moeten met de gehele Noordzee anders omgaan: schoon varen, duurzaam vissen en activiteiten zó ruimtelijk indelen, dat effecten op natuur zo minimaal mogelijk zijn.

Wij benadrukken het belang van beschermde gebieden in de Noordzee en een duurzaam gebruik van de zee:



© maart 2008

Tekst: Stichting De Noordzee

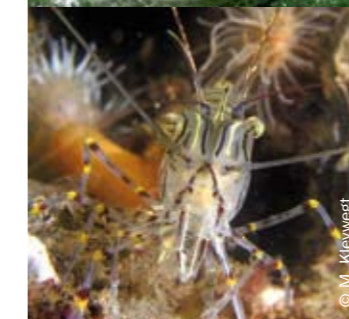
Vormgeving en productie: STRETTA

Meer informatie?

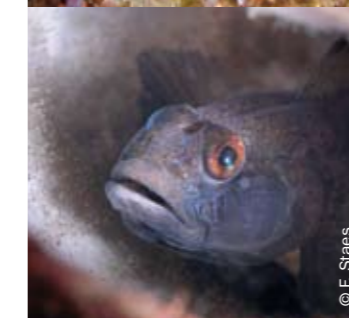
www.noordzee.nl / s.vandenakker@noordzee.nl / www.wnf.nl



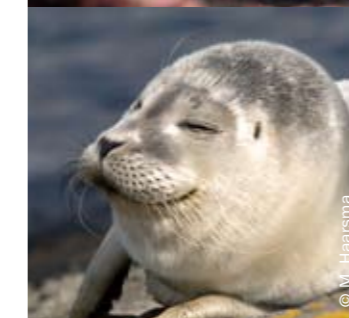
© W.J. Strietman



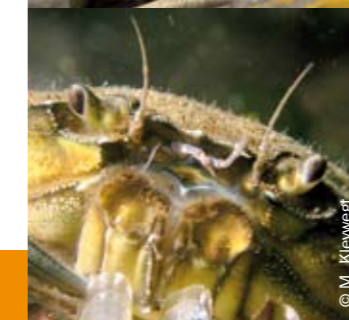
© M. Kleynwegt



© F. Stees

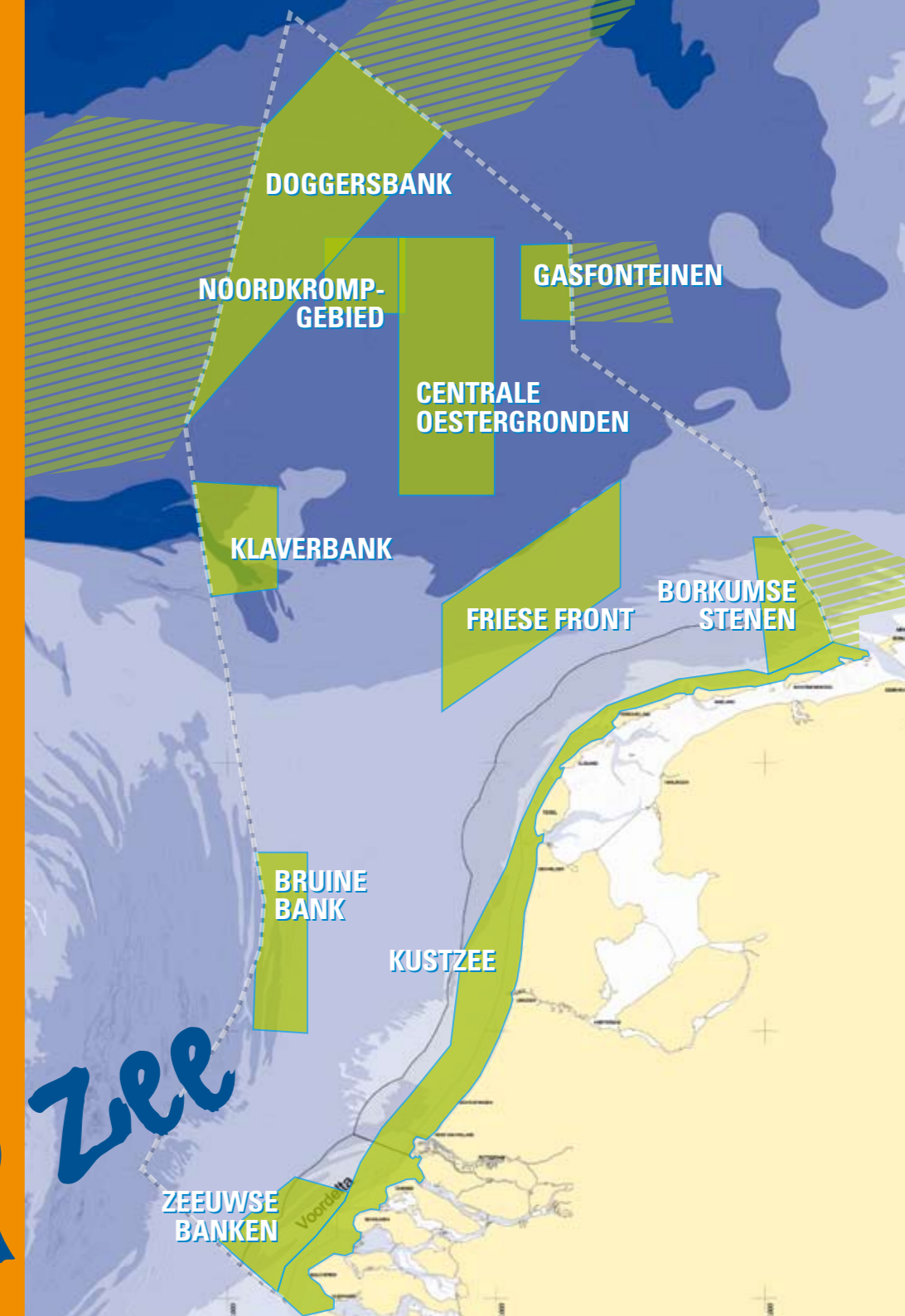


© M. Haarisma



© M. Kleynwegt

NATUURGEBIEDEN op zee



Een unieke zee onder druk

De Noordzee is een bijzonder gebied met een grote soortenrijkdom en een enorme productiviteit. De zee wordt al decennialang intensief gebruikt voor scheepvaart, de bodem wordt regelmatig omgeploegd door de boomkorvisserij en ligt vol met kabels en leidingen. Er staan olie- en gasplatforms, er wordt zand gewonnen, bagger gestort en geoefend door defensie. Bovendien komen er steeds nieuwe activiteiten bij, zoals windparken of mogelijk eilanden in zee. De druk op dit unieke en kwetsbare ecosysteem neemt steeds verder toe.

Hierdoor is de Noordzee niet meer zoals zij ooit was: vol met grote vis, met een gevarieerde bodem en rijk aan zeeleven. Habitats veranderen, rustgebieden verdwijnen en een groot deel van de visbestanden bevindt zich onder een biologisch gezond niveau. Toch is het niet te laat. Er zijn gebieden met unieke natuurwaarden. Deze gebieden moeten beschermd worden!

Doggersbank	Noordkromp-gebied	Centrale Oestergronden	Gasfonteinen	Klaverbank	Friese Front	Borkumse Stenen	Kustzee	Bruine Bank	Zeeuwse Banken	
										
<ul style="list-style-type: none"> → zeer rijk bodemleven → honderdduizenden zeevogels → leefgebied voor de dwergvinvis 	<ul style="list-style-type: none"> → relatief ongerept gebied → leefgebied voor noordkromp 	<ul style="list-style-type: none"> → slibrijk gebied → divers bodemleven → tienduizenden noordse stormvogels 	<ul style="list-style-type: none"> → omhoogborrelend aardgas → specifiek microfauna → kalkachtige structuren 	<ul style="list-style-type: none"> → enige grindbank op het Nederlands Continentaal Plat → koraalsoort dodemansduim 	<ul style="list-style-type: none"> → uniek frontengebied in de wereld → rijk bodemleven → onmisbaar voor zeezoeten 	<ul style="list-style-type: none"> → grenst aan Duitse gebied Borkum Riffgrund → foerageergebied voor zeehonden 	<ul style="list-style-type: none"> → essentieel voor Noordzee-voedselketen → kraamkamer voor vis → talloze vogels en zeezoogdieren 	<ul style="list-style-type: none"> → paaigebied voor bot en schol → winterverblijfplaats voor tienduizenden zeevogels → grote aantallen bruinvissen 	<ul style="list-style-type: none"> → grenst aan de kustzone en de Belgische Noordzee → grote schelpenbanken → roodkeelduiker 	
<p>Deze ondiepe zandbank strekt zich uit over het Engelse, Nederlandse, Duitse en Deense deel van de Noordzee en vormt de overgang tussen de zuidelijke en centrale Noordzee. Bodemdieren uit beide zones leven op deze soortenrijke bank. Het is een rijk paaigebied voor schol, wijting en kabeljauw. Grote aantallen zeevogels, als jan van genten en noordse stormvogels, komen op de vis af, evenals witsnuitdolfijnen en bruinvissen. Zelfs dwergvinvissen komen er foerageren. Het Duitse deel is in 2004 al aangemeld als beschermd gebied: nu de andere landen nog!</p>	<p>Dit gebied is betrekkelijk recent door wetenschappers ontdekt als een rijke leefplaats van de noordkromp. Het gebied wordt relatief weinig bevestigd, waardoor de bodem - voor Noordzeebegrippen -nog redelijk ongerept is. Daardoor komen er schelpdieren in alle soorten en maten voor, waaronder de bedreigde noordkromp. Deze langlevende schelp wordt in de rest van ons deel van de Noordzee steeds minder meer aangetroffen, laat staan een exemplaar dat zo oud is als die in 2007 bij IJland is opgevist (420 jaar!).</p>	<p>Dit gebied dankt zijn naam aan de uitgestrekte oesterbanken die hier tot het eind van de 19e eeuw voorkwamen. Deze banken zijn helaas verdwenen door onder andere grootschalige visserij en ziekten. Mede door de slibrijke bodem is het bodemleven er nog steeds heel divers. Er leven allerlei zeldzame en langlevende bodemdieren, zoals het bedreigde schelpdier noordkromp en echte bodemomwoelers als het burchtenkreeftje. 's Zomers komen er tienduizenden noordse stormvogels foerageren.</p>	<p>De gasfonteinen zijn betrekkelijk recent ontdekt als een gebied met mogelijk zeer bijzondere natuurwaarden. Op verschillende plekken in dit gebied borrelt aardgas vanzelf omhoog uit de bodem. Dit trekt speciale bacteriën aan die leven van dat aardgas. Ook zijn er bijzondere slakjes gevonden. Verder onderzoek moet aantonen of er kalkachtige structuren aanwezig zijn of gevormd kunnen worden. Zulke structuren vormen namelijk een bijzondere habitat die bescherming verdient.</p>	<p>Op ons deel van de Noordzee is de Klaverbank de enige grindbank waar ook grote stenen, zand en schelpen voorkomen. Door dit gevarieerde substraat is de verscheidenheid in bodemleven groot. Er is hier zelfs een lederkoraal te vinden: de dodemansduim. Vissen zoals haring en roggen kunnen hun eieren afzetten op de harde bodem. Dwars door de Klaverbank loopt de 'Botney Cut', een diepe visrijke trog. Het hele jaar door komen er veel zeevogels, waaronder grote jagers en zeezoeten, en zeezoogdieren als de dwergvinvis.</p>	<p>Dit gebied is uniek in de wereld! Het markeert de overgang tussen de ondiepe zandgronden van de zuidelijke Noordzee en de diepere slibbodems van de Oestergronden. Er komen verschillende watermassa's samen en er zinkt veel voedsel naar de bodem. Dit extreem voedselrijke gebied trekt enorme aantallen bodemdieren, vis, zeezoogdieren en zeevogels aan. Zo komen elk najaar tienduizenden zeezoeten naar het Friese Front. Dat zijn ruiende vaders met hun jongen die nog niet kunnen vliegen. In deze kwetsbare periode is het Friese Front voor hen onmisbaar.</p>	<p>De Borkumse Stenen is een gebied dat grenst aan de Noordzeekustzone, ten noorden van de Waddeneilanden nabij Schiermonnikoog. Het ligt tegen het al door Duitsland aangemelde gebied Borkum Riffgrund aan. In het kader van een internationaal netwerk van beschermde gebieden op zee is voor dit gebied internationale afstemming voor de begrenzing en het beheer heel belangrijk. Het kent een divers bodemleven en wordt veel door zeehonden gebruikt om te verblijven en foerageren. Ook bruinvissen worden vaak in dit gebied gezien.</p>	<p>De Kustzee beslaat de gehele Nederlandse kuststrook tot 20 m diep. Deze hele strook heeft hoge natuurwaarden. Het is een voedselrijk gebied, met schelpenbanken en een kraamkamer voor o.a. platvis als tong en schol. 's Zomers eten er grote aantallen broedvogels als sterns, futen en meeuwen, 's winters roodkeelduikers en zwarte zee-eenden. Tijdens de vogeltrekperiode gebruiken miljoenen vogels de kustzone als tussenstop. Zeehonden leven er het hele jaar door en vooral in winter en voorjaar komen er bruinvissen voor.</p>	<p>De Bruine Bank is een hoge zandbank omgeven door een diepere zeebodem. Platvissen zoals bot en schol paaïen op deze zandbank. Ook bruinvissen komen vaak in het gebied voor. In de winter vormt het gebied een belangrijke plek voor grote aantallen zoektoeten, alken en zilvermeeuwen. De concentratie vogels houdt zich niet netjes aan de contouren van de bank, maar zit meer in het zuidelijk deel en strekt zich verder uit naar het oosten in de Zuidelijke Bocht. Nader onderzoek is nodig om de exacte begrenzing van het beschermde gebied vast te stellen.</p>	<p>De Zeeuwse Banken zijn zandbanken die doorlopen in de kustzone en het Belgische deel van de Noordzee. Zandbanken als deze zorgen voor allerlei zeeleven, vanwege de vele bodemdieren zoals schelpenbanken die typisch zijn voor dit habitat. In het voorjaar zijn ook wel eens grote aantallen roodkeelduikers in het gebied waargenomen. De zandbanken vallen binnen de criteria zoals die in de Habitatrichtlijn vastgelegd zijn en verdienen dus bescherming.</p>	
										

© Stichting De Noordzee

© M. de Boer

© S. Dijkse

© M. de Boer

© H. Niemann et al. Biogeosciences V2

© G. van Moorsel

© H. Offringa

© M. Haarsma

© L. Goedhart

© W.J. Strietman

© Mat Veszten