



## ฝั่งชุมชนตำบลไม้รุ่ด

อำเภอคลองใหญ่ จังหวัดตราด

# ข้อมูลทั่วไป

ตำบลไม้รูด อำเภอกลองใหญ่ จังหวัดตราด

# ที่ตั้ง (LOCATION)

ตำบลไม้รูดเป็นหนึ่งในสามของอำเภอคลองใหญ่ ห่างจากตัวอำเภอ  
คลองใหญ่ประมาณ 22 กิโลเมตร มีเนื้อที่รวม 27.25 ตารางกิโลเมตร  
หรือประมาณ 17,000 ไร่

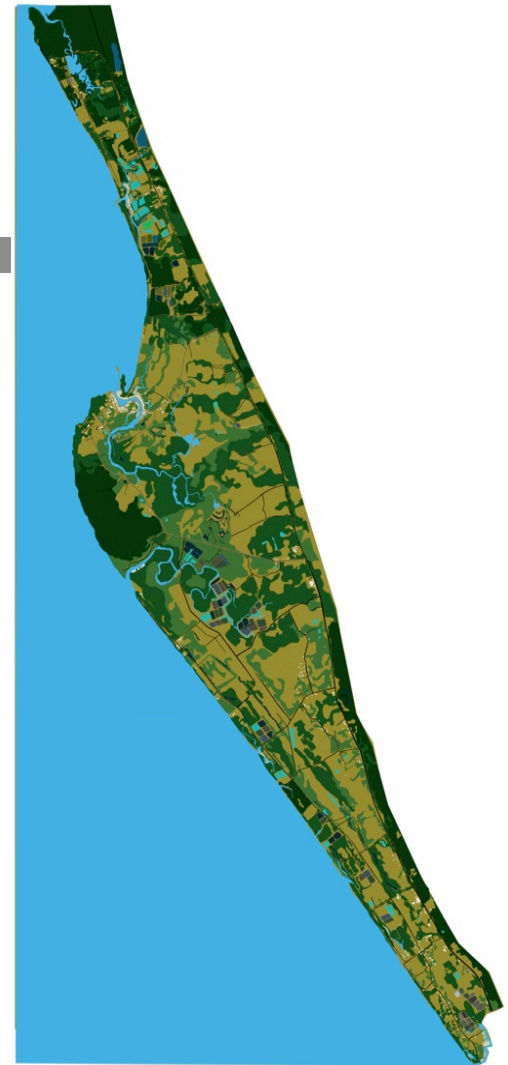
โดยมีอาณาเขต

ทิศเหนือติดกับตำบลแหลมกลัด อำเภอเมืองตราด

ทิศใต้ติดกับ ตำบลคลองใหญ่ อำเภอคลองใหญ่

ทิศตะวันออกติดกับเทือกเขาบรรทัด ชายแดนไทย - กัมพูชา

ทิศตะวันตกติดกับ ทะเลอ่าวไทย

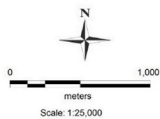


# ประชากร (POPULATION)

ปี	ประชากร	หญิง	ชาย	ประชากรคาด การณ์	HH	จำนวนบ้าน
2551	4743	2284	2459		3.65	1300
2552	4695	2273	2422		3.46	1357
2553	4673	2256	2417		3.38	1381
2554	4657	2259	2398		3.33	1400
<b>2555</b>	<b>4684</b>	<b>2269</b>	<b>2415</b>		<b>3.30</b>	<b>1421</b>

# วิเคราะห์ข้อมูลด้านกายภาพ (PHYSICAL ANALYSIS)

ตำบลไม้รูด อำเภอคลองใหญ่ จังหวัดตราด



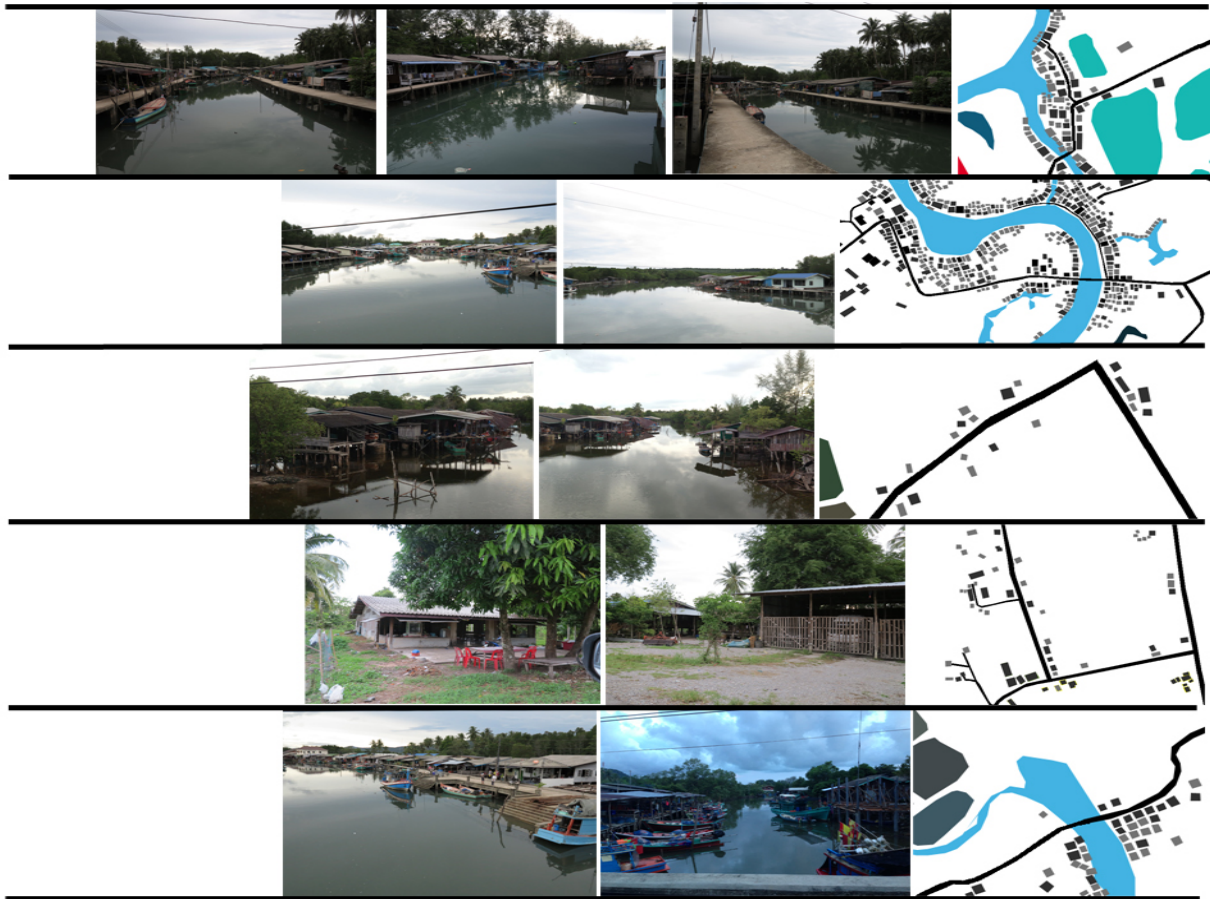
# การใช้ประโยชน์ที่ดิน (LAND USE)

## เครื่องหมาย

- |   |                    |   |                       |  |                  |
|---|--------------------|---|-----------------------|--|------------------|
|    | พื้นที่พาณิชย์กรรม |    | พื้นที่ราชการ         |   | พื้นที่ศาสนสถาน  |
|   | พื้นที่อยู่อาศัย   |   | พื้นที่รองรับการพัฒนา |  | พื้นที่นันทนาการ |
|  | พื้นที่เกษตรกรรม   |  | พื้นที่ป่า            |  |                  |



# Buildings Map : Condition



สัญลักษณ์

- สภาพดี
- สภาพปานกลาง
- สภาพแย

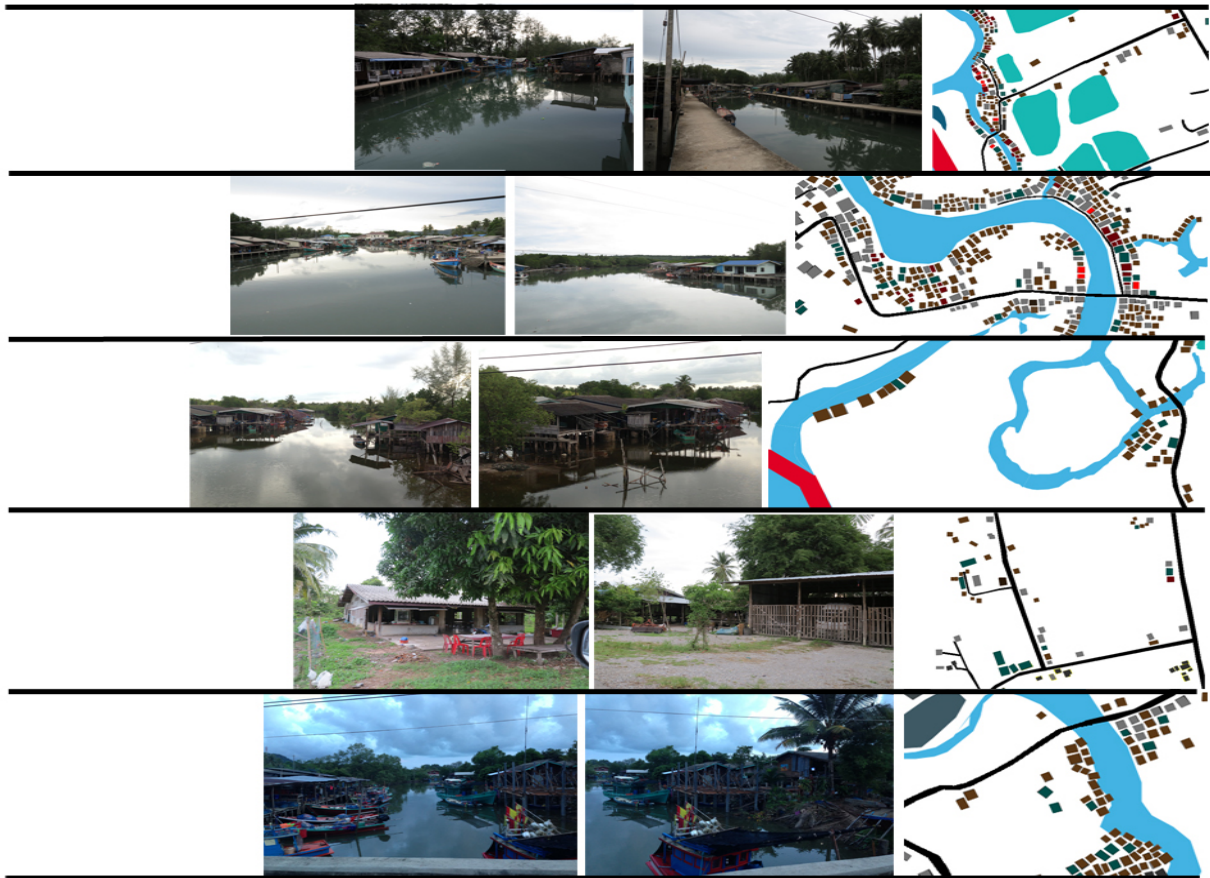
# Buildings Map : High



- สัญลักษณ์
- อาคาร 2 ชั้นไม่ยกสูง
  - อาคาร 2 ชั้นยกสูง
  - อาคารชั้นเดียวไม่ยกสูง
  - อาคารชั้นเดียวยกสูง



# Buildings Map : Material



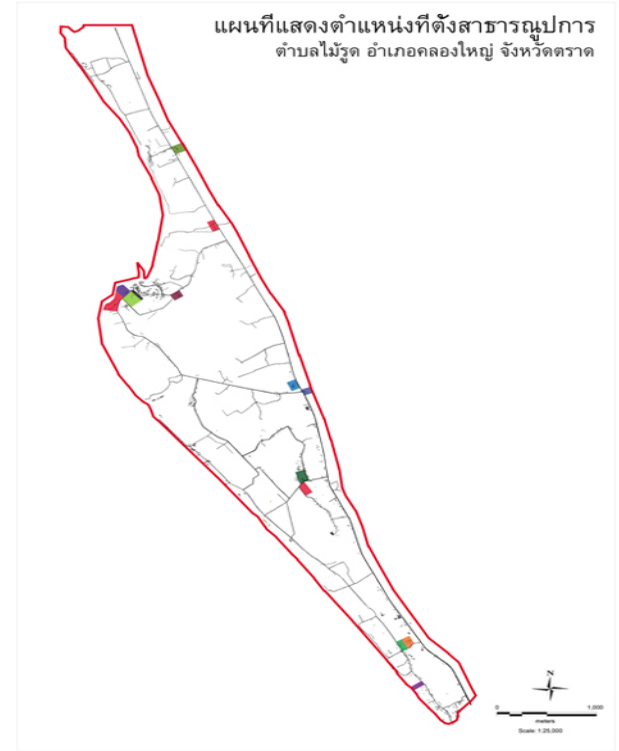
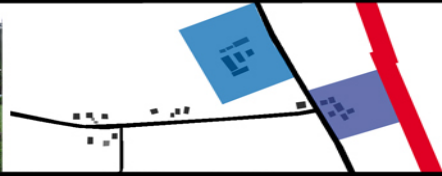
# Buildings Map : Building Use



# โครงสร้างพื้นฐาน (INFRASTRUCTURE)

ตำบลไม้รูด อำเภอกลองใหญ่ จังหวัดตราด

# Community Services Map



- สัญลักษณ์
- |   |  |  |
|---|--|--|
| <span style="color: green;">■</span> โรงเรียนบ้านคลองมะนาว    | <span style="color: blue;">■</span> สถานีตำรวจตำบลไม้รูด     | <span style="color: purple;">■</span> สถานีอนามัยบ้านห้วยไสม |
| <span style="color: lightgreen;">■</span> โรงเรียนไม้รูด      | <span style="color: red;">■</span> วัดสิทธิการาม (วัดไม้รูด) |  |
| <span style="color: darkgreen;">■</span> โรงเรียนบ้านหนองม่วง | <span style="color: orange;">■</span> วัดหนองม่วง            |  |
| <span style="color: teal;">■</span> โรงเรียนวัดห้วยไสม        | <span style="color: yellow;">■</span> วัดห้วยไสม             |  |
| <span style="color: grey;">■</span> ที่ว่าการ อบต. ไม้รูด     | <span style="color: brown;">■</span> สำนักสงฆ์ระภาค          |  |
| <span style="color: blue;">■</span> จุดตรวจสถานีตำรวจไม้รูด   | <span style="color: purple;">■</span> สถานีอนามัยตำบลไม้รูด  |  |

แผนที่แสดงรัศมีให้บริการโรงเรียน  
ตำบลไม้รูด อำเภอดงใหญ่ จังหวัดตราด

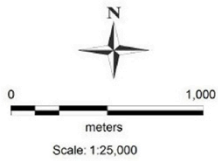


# School Buffer Map

## สัญลักษณ์

- 1 โรงเรียนบ้านคลองมะนาว
- 2 โรงเรียนไม้รูด
- 3 โรงเรียนบ้านหนองม่วง
- 4 โรงเรียนวัดห้วยโสม
- รัศมีการให้บริการ 1,000 เมตร

# Public utility Map




แผนผังแสดงเสาไฟฟ้า

ตำบลไม้รูด

อำเภอคลองใหญ่ จังหวัดตราด

เครื่องหมาย

 บริเวณที่มีเสาไฟฟ้า

 บริเวณที่ไม่มีเสาไฟฟ้า

# การคมนาคม

ตำบลไม้รูด อำเภอคลองใหญ่ จังหวัดตราด

# ระบบการคมนาคมขนส่ง

## □ ทางบก

ทางถนน โครงข่ายถนนที่เชื่อมโยงระหว่างชุมชนในเขตพื้นที่ตำบลไม้รูด โดยชุมชนในเขตตำบลไม้รูดมีการตั้งถิ่นฐานกันในรูปแบบการกระจายตัว ซึ่งจะทำการสร้างที่อยู่อาศัยในบริเวณที่เชื่อมต่อกับปากคลองแม่น้ำและทะเลเป็นส่วนใหญ่ ถัดมาคือบริเวณถนนสายหลักของชุมชน ได้แก่ ทางหลวงหมายเลข 318 ทางหลวงหมายเลข 3269 และถนนภายในชุมชนของแต่ละหมู่ การตั้งถิ่นฐานนั้นจะอยู่กระจุกตัวตามแต่ละหมู่อย่างหนาแน่น เป็นชุมชนที่มีฐานทางด้านเศรษฐกิจอย่างชัดเจน คือ ธุรกิจการท่องเที่ยว และศูนย์กลางการค้า เนื่องจากเป็นที่ตั้งติดกับชายฝั่งทะเล ทำให้เป็นแหล่งท่องเที่ยวขึ้นชื่อและเป็นแหล่งการค้าทางทะเลของประเทศด้วย



# ระบบการคมนาคมขนส่ง

## □ ทางน้ำ






แม่น้ำ เนื่องจากทำเลที่ตั้งของตัวตำบลไม้รูดติดกับชายฝั่งทะเล และมีแม่น้ำลำคลอง ทำให้เส้นทางการคมนาคมทางน้ำเป็นเส้นทางสำคัญของตัวตำบล ประชากรภายในพื้นที่ส่วนใหญ่จึงประกอบอาชีพประมงพื้นบ้านเป็นหลัก โดยชายฝั่งทะเลที่ติดกับตำบลไม้รูด คือ ทะเลอ่าวไทยตอนล่าง และแม่น้ำลำคลองที่ใช้ในการสัญจรภายในพื้นที่ ได้แก่ คลองไม้รูด คลองมะนาว คลองขุด คลองตะเคียน เป็นต้น

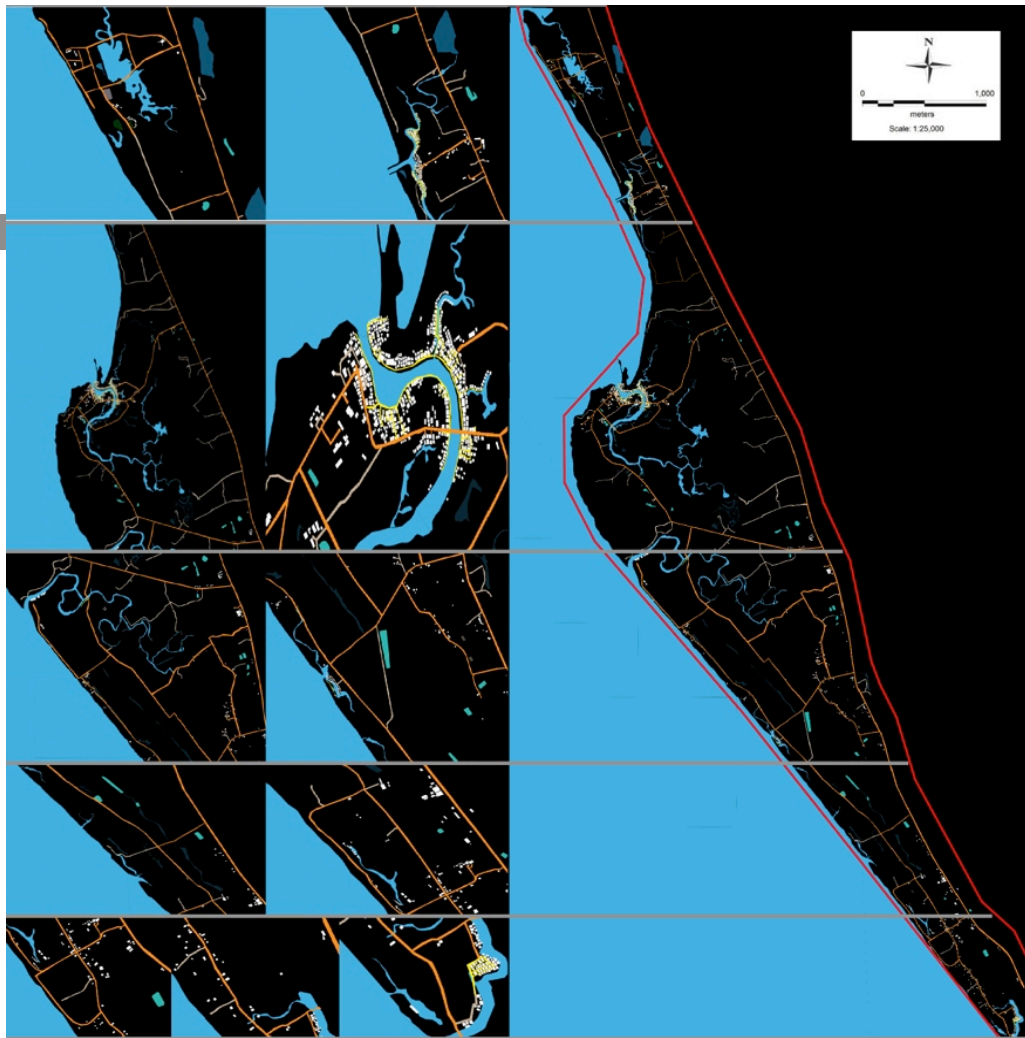
ยานพาหนะที่ใช้ในการคมนาคมทางน้ำ ได้แก่ เรือหางู ซึ่งเป็นที่นิยม สะดวก และค่าใช้จ่ายไม่สูง โดยชาวประมงในหมู่บ้านจะออกเดินเรือกันตลอด 24 ชั่วโมง แต่จะขึ้นอยู่กับกระแสน้ำและฤดูกาลด้วย

# Transport Map

แผนผังแสดงเขตทางถนน  
ตำบลไม้รูด  
อำเภอคลองใหญ่ จังหวัดตราด

## เครื่องหมาย

- |   |           |  |                    |
|---|-----------|--|--------------------|
|    | ถนน 2 เลน |   | แม่น้ำ             |
|   | ถนน 1 เลน |  | ขอบเขตพื้นที่ศึกษา |
|  | ทางเท้า   |  |                    |



# Transport Map

แผนผังแสดงสภาพของถนน

ตำบลไม้รูด

อำเภอคลองใหญ่ จังหวัดตราด



เครื่องหมาย

■ ถนนสายหลัก

■ ถนนสายรอง

■ ถนนสายย่อย

■ ทางเท้า

■ แม่น้ำ

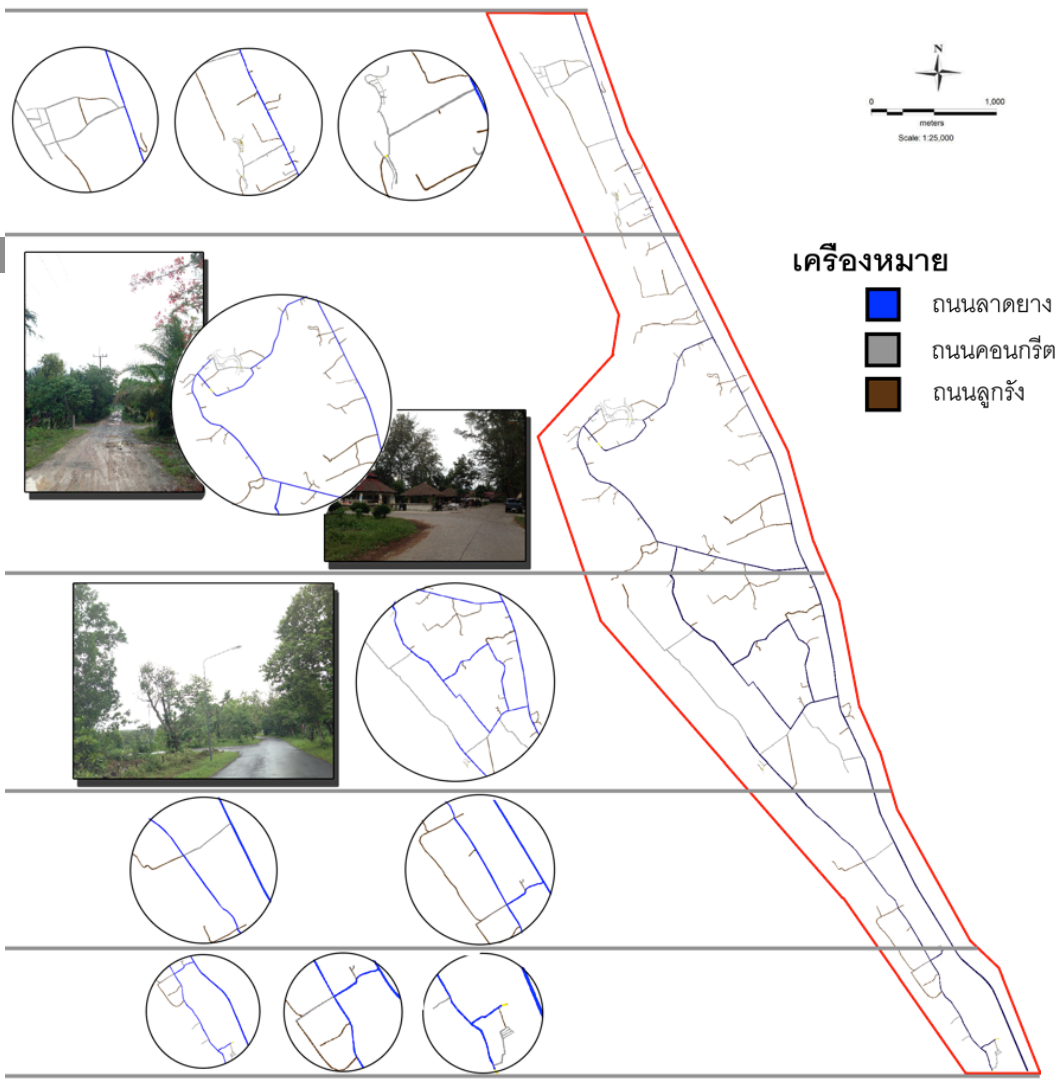
■ ขอบเขตพื้นที่ศึกษา

# Transport Map

แผนผังแสดงวัสดุของถนน

ตำบลไม้รูด

อำเภอคลองใหญ่ จังหวัดตราด

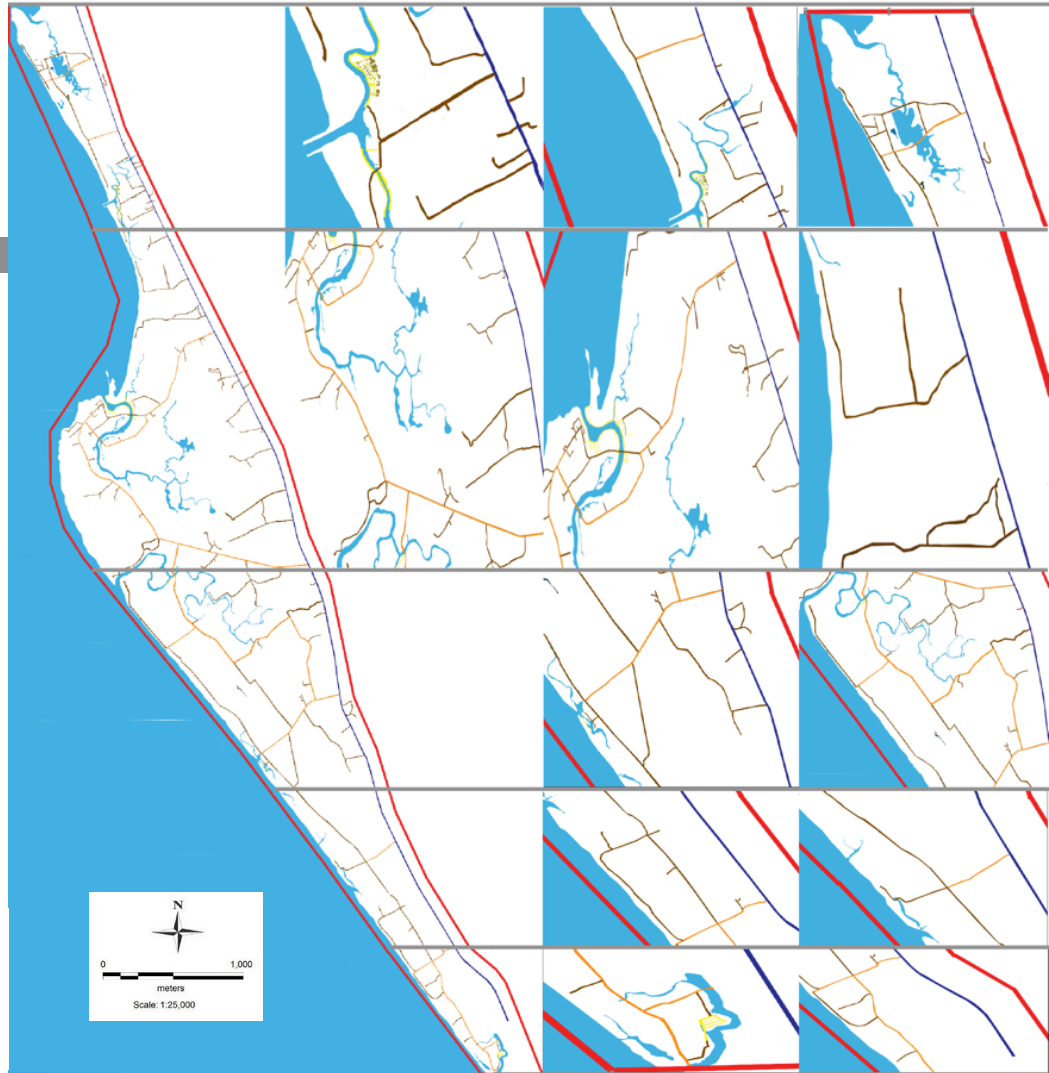


# Transport Map

แผนผังแสดงวัสดุของถนน  
ตำบลไม้รูด  
อำเภอคลองใหญ่ จังหวัดตราด

## เครื่องหมาย

- |   |            |   |                    |
|---|------------|---|--------------------|
|    | ถนนสายหลัก |    | ทางเท้า            |
|   | ถนนสายรอง  |   | แม่น้ำ             |
|  | ถนนสายย่อย |  | ขอบเขตพื้นที่ศึกษา |





# ปัญหาภายในพื้นที่ (PROBLEM ANALYSIS)

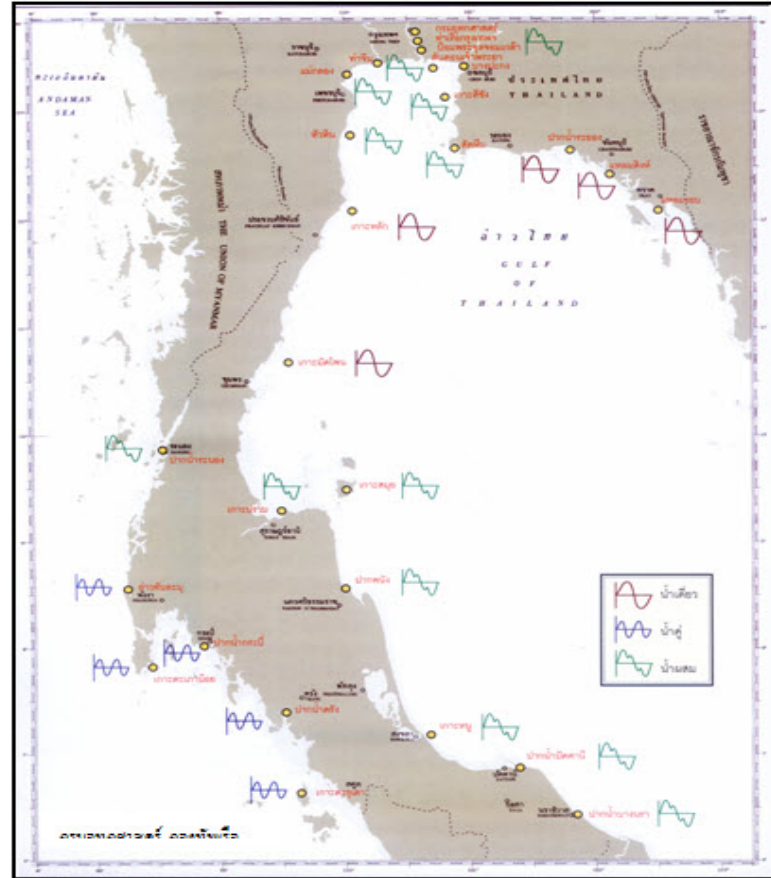
ตำบลไม้รูด อำเภอคลองใหญ่ จังหวัดตราด

# ทิศทางการลม

- ในเบื้องต้นได้มีการออกสำรวจสภาพพื้นที่และสอบถามชาวบ้าน พบว่า อิทธิพลของคลื่นที่มีผลกระทบกับพื้นที่มากที่สุดคือ ลมมรสุมตะวันตกเฉียงใต้ หรือที่ชาวบ้านเรียกกันว่าลมตะเภา ลมมรสุมตะวันตก และลมมรสุมตะวันออกเฉียงใต้ ช่วงระหว่างเดือนพฤษภาคม ถึงเดือนตุลาคมของทุกปี โดยสภาพคลื่นลมทะเลทั่วไปจะมีคลื่นลมแรง และเกิดคลื่นใหญ่กว่าปกติ ซึ่งโดยปกติคลื่นในอ่าวไทยจะมีขนาดเล็กความสูงประมาณ 1-2 เมตร กระแสน้ำส่วนใหญ่จะไหลเลียบแนวชายฝั่งจากใต้ขึ้นเหนือ และมีอิทธิพลต่อพื้นที่ชายฝั่ง ซึ่งในพื้นที่ปากแม่น้ำจะมีอิทธิพลจากกระแสน้ำมาผสมอีกแรง ซึ่งถ้าน้ำขึ้นน้ำลงเป็นชนิดน้ำเดียวจะมีความแรงของกระแสน้ำ
- แต่ทั้งนี้เราต้องพิจารณาถึงคาบของคลื่นในพื้นที่ด้วย เพื่อพิจารณาถึงผลกระทบต่อชายฝั่งเช่น คลื่นขนาดเล็กแต่มีคาบของคลื่นยาว จะก่อให้เกิดผลกระทบมากกว่า คลื่นลูกใหญ่แต่คาบคลื่นสั้น



# การศึกษาแนวทางเลือก

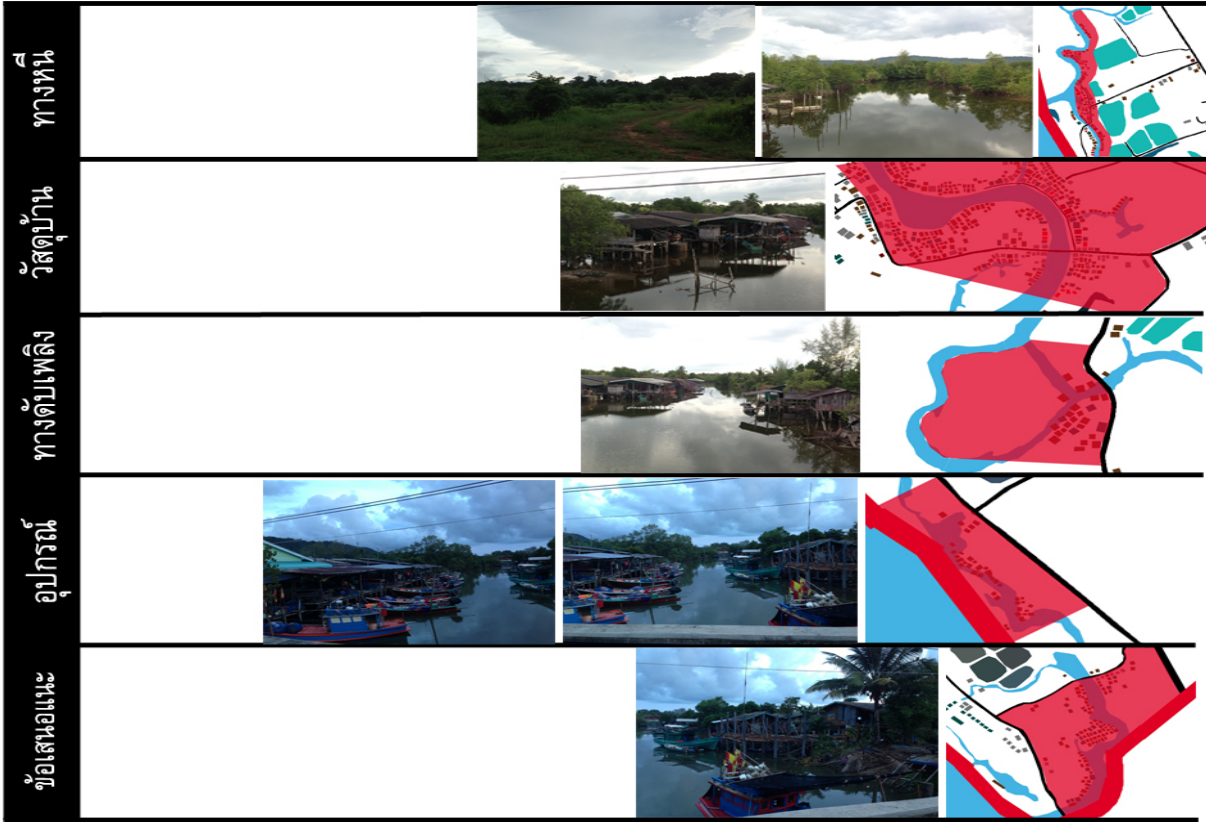


# Mangrove Area Map



สัญลักษณ์

- แนวเขตป่าชายเลน
- พื้นที่เสี่ยงต่อการกัดเซาะ
- แม่น้ำ คลอง น้ทะเล นาเกลือ



สัญลักษณ์  
 พื้นที่เสี่ยงต่ออัคคีภัย

# การวิเคราะห์ศักยภาพ

# SWOT ANALYSIS

	HELPFUL	HARMFUL
Internal Origin	<ul style="list-style-type: none"><li>-ประชาชนในชุมชนมีความกระตือรือร้นและความพยายามที่จะพึ่งพาตนเอง เช่น การตั้งกลุ่มธนาคารปูม้า</li><li>-พื้นที่มีทรัพยากรธรรมชาติทั้งบริเวณชายฝั่งและนอกชายฝั่งที่อุดมสมบูรณ์</li></ul>	<ul style="list-style-type: none"><li>-ขาดงบประมาณในการพัฒนาโครงการหรือสาธารณูปโภคและสาธารณูปการที่ต่อเนื่อง</li><li>-การสร้างที่อยู่อาศัยในบางพื้นที่ที่ไม่ได้รับการอนุญาต ทำให้การให้บริการสาธารณูปโภคไม่ทั่วถึง</li><li>-ขาดแคลนน้ำประปาและน้ำจืดในการบริโภค</li></ul>
External Origin	<ul style="list-style-type: none"><li>-มีองค์กรอิสระเข้ามาช่วยในการปรับศักยภาพให้กับชุมชน</li><li>-มีโอกาจากการเปิดประเทศ (AEC)</li><li>-สื่อต่าง ๆ ให้ความสนใจในแนวทางของชุมชน ทำให้มีโอกาในการได้รับความสนใจและการสนับสนุนให้เกิดการพัฒนาโครงการภายในชุมชน</li><li>-ที่ตั้งของชุมชนมียุทธศาสตร์ที่เหมาะสมกับการพัฒนาให้เป็นแหล่งท่องเที่ยวเชิงนิเวศน์</li></ul>	<ul style="list-style-type: none"><li>-การเข้ามาเพื่อผลประโยชน์ของนายทุน</li><li>-การไม่มีกรรมสิทธิ์ที่ดินเป็นของตนเองทำให้เสี่ยงต่อการไร้ที่อยู่อาศัยในอนาคต</li><li>-ภาวะคุกคามจากภัยพิบัติทางธรรมชาติ รวมทั้งการเกิดการกัดเซาะชายฝั่งที่ต่อเนื่อง</li></ul>

# วิสัยทัศน์ (VISION)

ตำบลไม้รูด อำเภอคลองใหญ่ จังหวัดตราด

# วิสัยทัศน์ตำบล

“ ตำบลน่าอยู่ มุ่งสู่เศรษฐกิจก้าวหน้า การศึกษาดี มีคุณธรรม  
นำการพัฒนายั่งยืน เลื่องชื่อการท่องเที่ยวเชิงอนุรักษ์ ”

# คาดการณ์ (FORCAST)

ตำบลไม้รูด อำเภอคลองใหญ่ จังหวัดตราด

Trend extrapolation; Linear model

$$P_{t+n} = P_t + b(n)$$

$P_{t+n}$  = ประชากรในปีที่ต้องการคาดการณ์

$P_t$  = ประชากรปีฐาน

$b$  = อัตราการเปลี่ยนแปลงเฉลี่ยต่อปี

$N$  = จำนวนปีนับจากปีฐาน

คาดการณ์ประชากรในปี 2561

$$P_{2561} = 4,684 + (1.06)(6)$$

$$= 4,696$$

ประมาณ 4,696 คน



# คาดการณ์ 5 ปีข้างหน้า

ปี	ประชากร	หญิง	ชาย	ประชากรคาด		จำนวนบ้าน
				การณ์	HH	
2551	4743	2284	2459		3.65	1300
2552	4695	2273	2422		3.46	1357
2553	4673	2256	2417		3.38	1381
2554	4657	2259	2398		3.33	1400
2555	4684	2269	2415		3.30	1421
2556	4644	2255	2389	4689	3.19	1457
2557	4628	2251	2377	4690	3.11	1486
2558	4612	2246	2366	4692	3.05	1514
2559	4597	2242	2355	4694	2.98	1543
2560	4581	2237	2344	4695	2.92	1571
<b>2561</b>	<b>4566</b>	<b>2233</b>	<b>2333</b>	<b>4696</b>	<b>2.85</b>	<b>1600</b>

# คาดการณ์ 10 ปีข้างหน้า

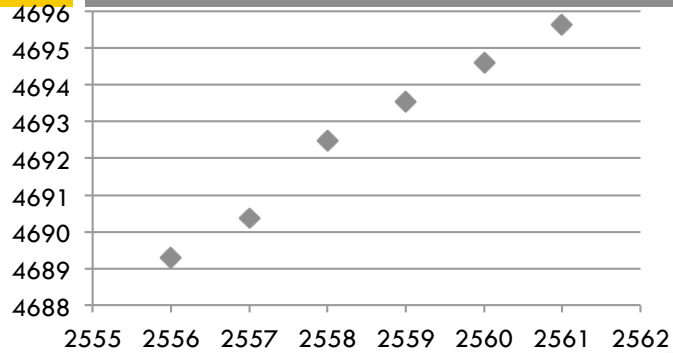
ปี	ประชากร	หญิง	ชาย	ประชากรคาด		จำนวนบ้าน
				การณ	HH	
2556	4644	2255	2389	4689	3.19	1457
2557	4628	2251	2377	4690	3.11	1486
2558	4612	2246	2366	4692	3.05	1514
2559	4597	2242	2355	4694	2.98	1543
2560	4581	2237	2344	4695	2.92	1571
2561	4566	2233	2333	4696	2.85	1600
2562	4550	2229	2321	4697	2.76	1628
2563	4534	2224	2310	4698	2.68	1657
2564	4519	2220	2299	4699	2.61	1685
2565	4503	2215	2288	4700	2.54	1714
<b>2566</b>	<b>4488</b>	<b>2211</b>	<b>2277</b>	<b>4701</b>	<b>2.46</b>	<b>1742</b>

# คาดการณ์ 20 ปีข้างหน้า

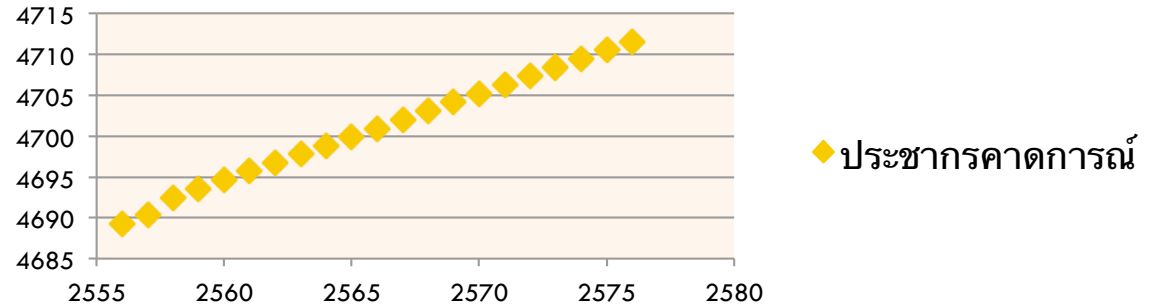
ปี	ประชากร	หญิง	ชาย	ประชากรคาด		จำนวนบ้าน
				การณ์	HH	
2567	4472	2207	2265	4702	2.39	1771
2568	4456	2202	2254	4703	2.32	1799
2569	4441	2198	2243	4704	2.24	1828
2570	4425	2193	2232	4705	2.17	1856
2571	4410	2189	2221	4706	2.10	1885
2572	4394	2185	2209	4707	2.02	1913
2573	4378	2180	2198	4708	1.95	1942
2574	4363	2176	2187	4709	1.87	1970
2575	4347	2171	2176	4711	1.80	1999
<b>2576</b>	<b>4332</b>	<b>2167</b>	<b>2165</b>	<b>4712</b>	<b>1.73</b>	<b>2027</b>

# กราฟประชากร

## ประชากรคาดการณ์



## ประชากรคาดการณ์

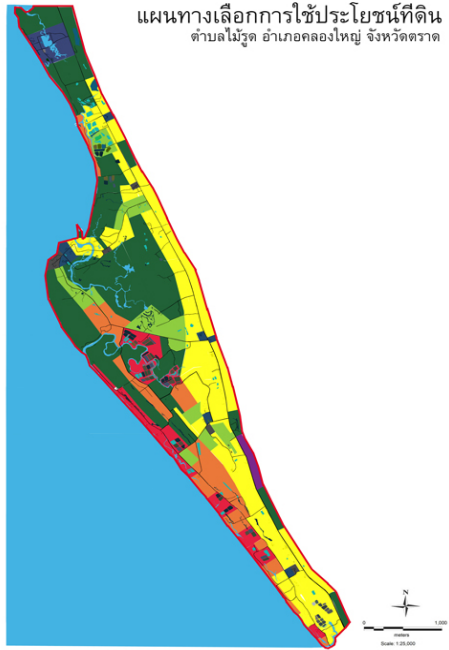


จำนวนปี	จำนวนประชากร ในอนาคต (คน)	ค่าเฉลี่ยขนาด ครัวเรือน (คน/ครัวเรือน)	อัตราบ้านว่าง	จำนวนบ้านใน อนาคต (หลัง)	จำนวนบ้านใน ปัจจุบัน (หลัง)	ความต้องการที่อยู่ อาศัยในอนาคต เพิ่ม (หลัง)
5 ปี	4,696	2.85	0.01	1,600	1,457	143
20 ปี	4,706	2.10	0.01	1,885	1,457	428

# ผังทางเลือก (ALTERNATIVE PLAN)

ตำบลไม้รูด อำเภอคลองใหญ่ จังหวัดตราด

# Alternative plan



FOREST



RESIDENTIAL



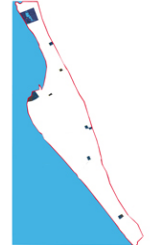
COMMERCIAL



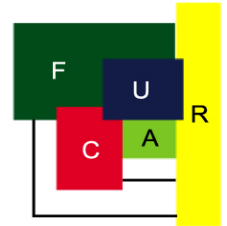
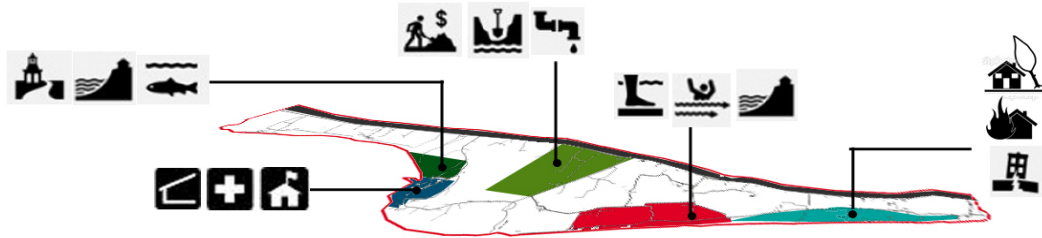
TRANSITION



AGRICULTURE



UTILITIES



DEVELOPMENT CONCEPT

# Alternative plan



Concept : Low carbon tourism

โดยเน้นพื้นที่สีเขียวเป็นส่วนใหญ่ เช่น ป่าชายเลน เกษตร  
ยางพารา มะพร้าว



เครื่องหมาย

- |   |                             |   |            |
|---|-----------------------------|---|------------|
|    | ที่อยู่อาศัย                |    | ศาสนสถาน   |
|    | ที่ตั้งอยู่อาศัยกึ่งพาณิชย์ |    | นันทนาการ  |
|    | สถานที่ราชการ               |    | เกษตรกรรม  |
|  | อุตสาหกรรม                  |  | พื้นที่ป่า |



# พลังงานหมุนเวียน

