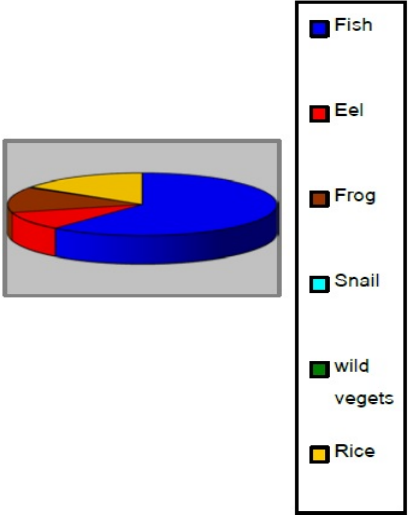


ຄຸນຄ່າດ້ານວັດທະນະທຳ:

ພື້ນທີ່ນີ້ເປັນເຂດທີ່ຢູ່ອາໄສ ໂດຍຊຸມຊົນທີ່ມີວັດທະນະທຳຂອງລາວລຸ່ມ, ເຊິ່ງລວມມີການລ້ຽງຊ້າງແບບພື້ນ ບ້ານ. ໃນພື້ນທີ່ມີການລ້ຽງຊ້າງແບບ ດັ່ງເດີມເປັນຈຳນວນຫຼາຍ. ນອກຈາກນີ້ ດິນບໍລິເວນນ້ຳແຫ່ງນີ້ ຍັງມີສະ ຖານທີ່ທາງດ້ານວັດທະນະທຳທີ່ສຳຄັນເຊັ່ນ ວັດພູອາສາ ທີ່ຕັ້ງຢູ່ທາງ ຕາເວັນຕົກສ່ຽງເໜືອຂອງດິນບໍລິເວນນ້ຳ.



ການສະໜັບສະໜູນ:

ເປັນທາງຜ່ານໃຫ້ແກ່ປາຫຼາຍໆຊະນິດ ເພື່ອເດີນທາງຂຶ້ນໄປຕົ້ນນ້ຳຕາມສາຍ ນ້ຳ ແລະ ຫ້ວຍ, ໃນຂະນະດຽວ ກັນ ພວກມັນກໍ່ມາວາງໄຂ່ (ໃນຊ່ວງ ລະດູຝົນ); ເປັນບ່ອນກັກເກັບຕະກອນ; ເປັນທີ່ຢູ່ອາໄສຂອງສັດສະຫງວນ ຫຼາຍຊະນິດ (ເສືອແມວກິນປາ, ກວາງ, ເຕົ້າສາມສັນ) ແລະ ພືດ ເສດຖະກິດ (ໝາກຈອງ); ເປັນບ່ອນສະໜອງ ອາຫານໃຫ້ນົກຫຼາຍໆຊະນິດ ແລະ ເປັນບ່ອນສ້າງຮັງຂອງພວກມັນອີກດ້ວຍ.

ໄພຂົ່ມຂູ່ ແລະ ສິ່ງທ້າທາຍໃນພື້ນທີ່:

ໄພຂົ່ມຂູ່ທີ່ສຳຄັນ ທີ່ເປັນອຸປະສັກຕໍ່ການອະນຸລັກ ແລະ ການຄຸ້ມຄອງພື້ນທີ່ ໃຫ້ມີຄວາມຍືນຍົງລວມມີ: ການຊຸດ ຄົ້ນດິນຖ່ານຕີມ; ການຂະຫຍາຍເນື້ອທີ່ ປູກເຂົ້າລົງໃສ່ໃຈກາງຂອງບຶງ, ການຫາປາ, ສັດນ້ຳ ແລະ ເຄື່ອງປ່າຂອງ ດົງທີ່ເກີນຄວາມສາມາດສະໜອງ; ການເພີ່ມຂຶ້ນຂອງຈຳນວນສັດລາກແກ່ (ງົວຄວາຍ); ແລະ ການຂາດແຄນທາງດ້ານທຶນຮອນ ແລະ ດ້ານ ຊັບພະຍາກອນມະນຸດ ເພື່ອການຈັດຕັ້ງປະຕິບັດແຜນຄຸ້ມຄອງພື້ນທີ່ ລວມ ທັງຄວາມສັກສິດຂອງລະບຽບການທີ່ມີຢູ່.

ເປົ້າໝາຍສຳລັບແຜນບໍລິຫານຄຸ້ມຄອງເຂດ ຮາມຊາ ບຶງກຽດໂງ້ງ

ເພື່ອການປົກປັກຮັກສາເຂດດິນບໍລິເວນນ້ຳ ໂດຍອີງຕາມແນວຄວາມ ຄິດໃນການນຳໃຊ້ທີ່ຊານສະຫຼາດ. ຕາມສົນທິສັນຍາ ຮາມຊາໄດ້ໃຫ້ນິຍາມ ການນຳໃຊ້ດິນບໍລິເວນນ້ຳທີ່ຊານສະຫຼາດໄວ້ວ່າ “ໃຫ້ຮັກສາຄຸນຄ່າຂອງມັນ ຄືເກົ່າ, ສາມາດ ບັນລຸເປົ້າໝາຍ ໂດຍຜ່ານການຈັດຕັ້ງປະຕິບັດຮູບແບບ ຂອງລະບົບນິເວດວິທະຍາ, ພາຍໃຕ້ເງື່ອນໄຂການພັດທະນາທີ່ຍືນຍົງ”, ໃນ ກໍລະນີຂອງ ບຶງກຽດໂງ້ງ ອັນນີ້ໝາຍຄວາມວ່າ ການຄຸ້ມຄອງຄວນຈະ ໃຫ້ບູລິມະສິດ ດ້ານການນຳໃຊ້ທີ່ຍືນຍົງສຳລັບສັດນ້ຳ, ເຄື່ອງປ່າຂອງດົງ ແລະ ການຟື້ນຟູດິນຖ່ານຕີມ ເຊັ່ນ ດຽວກັນກັບກນປ້ອງກັນໄພແຫ່ງແລ້ງ ແລະ ນ້ຳຖ້ວມ.

ເພື່ອການບຳລຸງຮັກສາ ແລະ ພື້ນຟູພື້ນທີ່ດັ່ງກ່າວ ແນ່ໃສ່ເພື່ອຄວາມ ໝັ້ນຄົງດ້ານການດຳລົງຊີວິດ ຂອງຊຸມຊົນທ້ອງຖິ່ນ ໂດຍຜ່ານການນຳໃຊ້, ການຄຸ້ມຄອງດ້ານການຫາປາຂອງຊຸມຊົນ ແລະ ການທ່ອງທ່ຽວແບບຍືນ ຍົງ.

ເປົ້າໝາຍເຫຼົ່ານີ້ ໄດ້ຖືກບັນຈຸໃສ່ໃນແຜນຄຸ້ມຄອງພື້ນທີ່ໃນໄລຍະຍາວ ຢ່າງລະມັດລະວັງ, ເຊິ່ງຄາດຄະເນວ່າ ຈະໄດ້ຖືກສ້າງສຳເລັດໃນເດືອນ ມັງກອນ ປີ 2013. ແຜນຄຸ້ມຄອງແມ່ນໄດ້ຖືກສ້າງຂຶ້ນ ໂດຍຜ່ານຂະບວນ ການ ການມີສ່ວນຮ່ວມຢ່າງຕັ້ງໜ້າ ຈາກຫຼາຍພາກສ່ວນທີ່ກ່ຽວຂ້ອງເຊັ່ນຂັ້ນ ບ້ານ, ເມືອງ ແລະ ແຂວງ.



ອົງການສາກົນ ເພື່ອການອະນຸລັກທຳມະຊາດ
 ຫ້ອງການປະຈຳ ສສປ ລາວ
 082/01 ຖະໜົນ ພ້າງຸ່ມ, ບ້ານ ວັດຈັນ
 ຕູ້ປ.ນ 4340
 ໂທລະສັບ: + 856 21 216401
 ແຟັກ: + 856 21 216127
 www.iucn.org/lao

ພະແນກຊັບພະຍາກອນທຳມະຊາດ ແລະ ສິ່ງແວດລ້ອມ
 ຫ້ອງການຕັ້ງຢູ່ ຖະໜົນເລກທີ 13 ໃຕ້, ເມືອງ ປາກເຊ, ແຂວງ
 ຈຳປາສັກ
 ໂທລະສັບ: + 856 31 251967



ດິນບໍລິເວນນ້ຳ ບຶງກຽດໂງ້ງ ເຂດ ຮາມຊາໃນ ສປປ ລາວ ຕັ້ງແຕ່ເດືອນ ກັນຍາ 2010





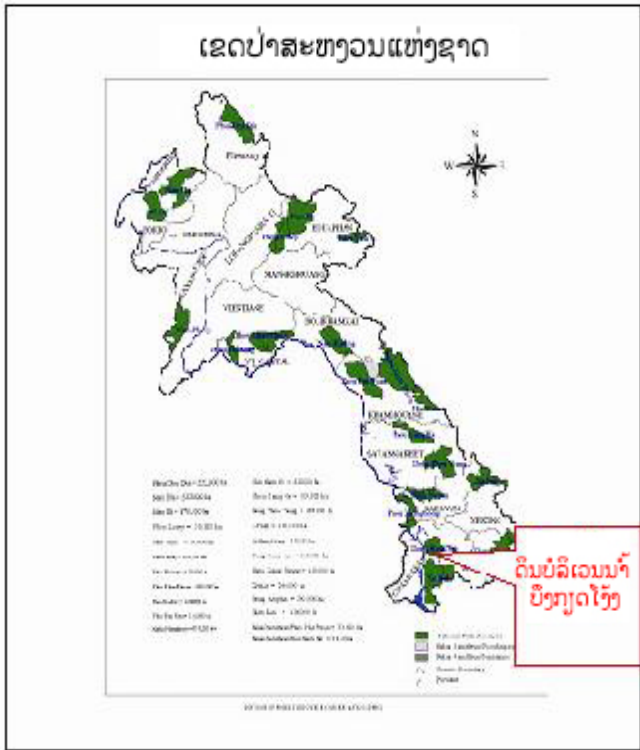
ຄວາມເປັນມາ

ບຶງກູດໂງ່ງ ເປັນບໍລິເວນນ້ຳເປີດ ແລະ ຕັ້ງຢູ່ໃນເມືອງ ປະທຸມພອນ ແຂວງ ຈຳປາສັກ, ຢູ່ພາກໃຕ້ຂອງ ສປປ ລາວ. ດິນບໍລິເວນນ້ຳ ບຶງກູດໂງ່ງປະກອບດ້ວຍຮູບແບບດິນບໍລິເວນນ້ຳ ທີ່ມີຄວາມຫຼາກຫຼາຍເຊິ່ງລວມມີ ໜອງນ້ຳ, ດິນຖ່ານຕົມ ແລະ ບຶງ. ຂອບຂອງດິນບໍລິເວນນ້ຳແຫ່ງນີ້ແມ່ນ ເປັນປ່າ ທີ່ອ້ອມຮອບໄປດ້ວຍຕົ້ນໄມ້ໃຫຍ່, ລວມທັງພືດພັນຊະນິດຕ່າງໆ ທີ່ສ່ວນໃຫຍ່ຈະສາມາດພົບເຫັນໄດ້ໃນທາງພາກໃຕ້ ແລະ ພາກຕາເວັນອອກຂອງ ສປປ ລາວ.

ປ່າໄມ້ແຫ່ງນີ້ ມີຄວາມອຸດົມສົມບູນຫຼາຍ ອັນເນື່ອງມາຈາກຄຸນນະພາບຂອງ ດິນ ແລະ ນ້ຳ, ແລະ ພືດພັນຊະນິດຕ່າງໆ ທີ່ເກີດຕາມລະດູການ ແລະ ພືດຍືນຕົ້ນທີ່ສາມາດພົບເຫັນໄດ້ຊ່ວງລະດູຝົນ. ນອກຈາກນີ້ ບຶງກູດໂງ່ງ ກໍ່ຍັງເປັນບ່ອນທີ່ສາມາດພົບເຫັນດິນຖ່ານຕົມເຊິ່ງຫາໄດ້ຍາກໃນ ສປປ ລາວ. ດິນບໍລິເວນນ້ຳແຫ່ງນີ້ເປັນທີ່ເພິ່ງພາອາໄສດ້ານການດຳລົງຊີວິດຂອງ ຊຸມຊົນປະມານ 11,600 ຄົນ. ນອກເໜືອຈາກ ທີ່ໄດ້ຖືກກຳນົດໃຫ້ເປັນ ເຂດ ຮາມຊາແລ້ວ, ມັນຍັງໄດ້ຖືກກຳນົດໃຫ້ເປັນຈຸດສູນລວມດ້ານຊີວະ ນາໆພັນເຂດອິນໂດ - ພະມ້າໂດຍອົງການອະນຸລັກສາກົນ (ທີ່ງຽບງຽມເຂດ ຮ້ອນ).

ທີ່ຕັ້ງ

ດິນບໍລິເວນນ້ຳ ບຶງກູດໂງ່ງເປັນພື້ນທີ່ເກັບກັກນ້ຳຂະໜາດໃຫຍ່ ທີ່ມີພື້ນທີ່ ຫຼາຍກວ່າ 6,000 ເຮັກຕາ, ເຊິ່ງໃນນັ້ນ 2,260 ເຮັກຕາແມ່ນເປັນສ່ວນ ໜຶ່ງຂອງປ່າສະຫງວນ ເຊປຽນ. ມັນຕັ້ງຢູ່ທາງທິດຕາເວັນອອກສ່ຽງໃຕ້ ຂອງ ເມືອງ ປະທຸມພອນ ທີ່ຢູ່ຫ່າງຈາກ ປາກເຊປະມານ 70 ກມ. ບຶງ ກູດໂງ່ງໄດ້ກວມເອົາດິນຖ່ານຕົມ ທີ່ມີຄຸນນະພາບສູງປະມານ 400 ເຮັກຕາ ແລະ ອີກປະມານ 1,000 ເຮັກຕາແມ່ນດິນຖ່ານຕົມທີ່ມີຄຸນ ນະພາບຕ່ຳ.



ການບໍລິຫານປົກຄອງ ແລະ ພົນລະເມືອງ

ປະຊາຊົນທີ່ອາໄສຢູ່ໃນເຂດດິນບໍລິເວນນ້ຳແຫ່ງນີ້ ມີທັງໝົດປະມານ 12 ບ້ານຄິດເປັນຈຳນວນປະຊາກອນແມ່ນ 11,600 ຄົນ (ແມ່ຍິງ 7,400 ຄົນ). ໃນຈຳນວນບ້ານເຫຼົ່ານີ້, ມີ 8 ບ້ານທີ່ຕັ້ງຢູ່ໃນເຂດສະຫງວນຫຼັກ ສ່ວນອີກ 4 ບ້ານແມ່ນຕັ້ງຢູ່ໃນບໍລິເວນໄກ້ຄຽງ ແຕ່ກໍ່ໄດ້ນຳໃຊ້ຄຸນ ປະໂຫຍດຈາກດິນບໍລິເວນນ້ຳແຫ່ງນີ້ເຊັ່ນດຽວກັນ.

ການບໍລິຫານດ້ານລະບົບນິເວດວິທະຍາ

ຊຸມຊົນທ້ອງຖິ່ນໄດ້ເພິ່ງພາອາໄສດິນບໍລິເວນນ້ຳ ເພື່ອການດຳລົງຊີວິດ ຂອງພວກເຂົາ, ເຊິ່ງກິດຈະກຳຫຼັກແມ່ນ ການຫາປາ ແລະ ເກັບພືດພັນ ຊະນິດຕ່າງໆ. ໃນປີ 2008 ໄດ້ມີການຄາດຄະເນວ່າ ດິນບໍລິເວນນ້ຳ ສາມາດສະ ໜອງຄຸນຄ່າໂດຍກົງທາງດ້ານເສດຖະກິດຄິດເປັນເງິນ 897,607 \$US ຕໍ່ປີ (ຄຳລິ, ບຸນທະວີ 2008). ສ່ວນໃນປີ 2009, ການສຶກສາຄົ້ນຄວ້າຂອງອົງການ IUCN ໄດ້ທົບທວນຕົວເລກເຫຼົ່ານີ້ ແລະ ໄດ້ຄາດຄະເນຕົວເລກໄວ້ທີ່ 849,682 \$US ເຊິ່ງໄດ້ມາຈາກຜົນ ປະໂຫຍດ ດ້ານເສດຖະກິດປະຈຳປີເຊັ່ນ ຈາກການຫາປາ, ເຄື່ອງປ່າ ຂອງດົງ ແລະ ຜະລິດຕະພັນທາງດ້ານກະສິກຳ ທີ່ໄດ້ມາຈາກດິນ ບໍລິເວນນ້ຳ. ການບໍລິຫານດ້ານນິເວດ ວິທະຍາສາມາດສະໜູບໄດ້ດັ່ງນີ້:

- ການສະໜອງ:**

ມັນໄດ້ສະໜອງຫຍ້າໃຫ້ແກ່ງົວ, ຄວາຍ ແລະ ຊ້າງ; ໃນປີ 2011, ອົງການຊັບພະຍາກອນນ້ຳ ແລະ ສິ່ງແວດລ້ອມໄດ້ໃຫ້ການຄາດຄະເນ ວ່າ ໃນແຕ່ລະປີຈະມີນັກທ່ອງທ່ຽວປະມານ 10,000 ຄົນໄດ້ເດີນທາງມາ ຢັ້ງຢືນຢາມ ເມືອງ ປະທຸມພອນ (ລວມທັງດິນບໍລິເວນນ້ຳແຫ່ງນີ້) ເຊິ່ງ ສາມາດສ້າງລາຍຮັບໃຫ້ແກ່ຊຸມຊົນ ໂດຍຜ່ານກິດຈະກຳຕ່າງໆເຊັ່ນ ການ ຂີ່ຊ້າງ, ການ ຂາຍເຄື່ອງຫັດຖະກຳ, ການນຳທ່ຽວ ແລະ ບັນດາເຮືອນ ພັກຕ່າງໆ; ສະໜອງດ້ານການປູກເຂົ້າ ແລະ ເຄື່ອງປ່າຂອງດົງຊະນິດ ຕ່າງໆ ພິເສດແມ່ນໝາກຈອງບານ.



- ການຄວບຄຸມ:**

ການບັນເທົາໄພແຫ້ງແລ້ງ ແລະ ນ້ຳຖ້ວມ; ເກັບກັກນ້ຳໂຕ້ດິນ; ເປັນ ບ່ອນກັບດັກສານອາຫານ; ກັກຂັງອາຍາກາກໂບນິກໃນດິນ ຖ່ານຕົມ; ແລະ ກັ້ນຕອງນ້ຳໃຫ້ສະອາດ.